



**UNIVERSITÉ
DE L'ALBERTA**



FACULTÉ SAINT-JEAN

BROCHURE ÉTUDES SUPÉRIEURES 2025-2026

INTRODUCTION

Le programme d'études supérieures de la Faculté Saint-Jean (FSJ) est unique dans l'Ouest canadien parce qu'il est logé au sein d'une faculté multidisciplinaire francophone qui fait partie intégrante de l'une des meilleures universités de langue anglaise au monde, l'Université de l'Alberta offrant, ainsi un environnement propice pour un travail de recherche bilingue unique.

Les étudiants aux cycles supérieurs de la FSJ peuvent ainsi suivre des programmes d'étude qui les rattachent à la francophonie canadienne et mondiale tout en prenant part à de multiples activités dans les deux langues officielles du Canada : conférences présentés par des spécialistes de renommée internationale, spectacles par des musiciens et artistes de classe mondiale, collaboration avec les esprits scientifiques parmi les plus passionnés du Canada et participation à la création de solutions aux défis linguistiques, culturels, sociaux et environnementaux les plus significatifs de notre époque.

Les chercheurs de calibre international de la FSJ travaillent en français mais aussi en partenariat avec des collègues à travers l'université, l'Alberta, le Canada et le monde, ce qui permet à la FSJ d'offrir un programme d'études supérieures inter et transdisciplinaire remarquable et de former des étudiants bilingues. En tant qu'étudiants de la FSJ et de la *Faculty of Graduate and Postdoctoral Studies* de l'Université de l'Alberta (GPS), vous vous engagerez dans des projets de recherche inter et transdisciplinaire et dans des programmes à double diplomation avec d'autres institutions. La FSJ avec le soutien de la GPS prévoit le lancement de plusieurs nouveaux programmes dans les prochaines années.

La philosophie de nos programmes

Ces programmes sont ancrés dans une approche transdisciplinaire de la recherche et de l'enseignement supérieur qui intègre et dépasse le travail interdisciplinaire traditionnel. Pour créer notre approche transdisciplinaire, nous nous appuyons sur les fondements interdisciplinaires de l'interaction entre les méthodes et les concepts, et nous y ajoutons la collaboration entre diverses disciplines qui est essentielle au travail multidisciplinaire. Cette vision transdisciplinaire de l'éducation supérieure est fondée sur une approche verticale et horizontale de recherche qui englobe à la fois les approches interdisciplinaires et multidisciplinaires.

La FSJ a bâti son programme des cycles supérieurs autour de cette triangulation en consultation avec diverses parties prenantes, telles que les étudiants, les responsables communautaires, les employeurs potentiels, ainsi que les professeurs de la FSJ, qui travaillent dans des environnements aussi riches et diversifiés. Dans la conjoncture actuelle, cela n'a pas de sens de construire des silos où chaque discipline est compartimentée et n'a que des interactions rigides avec les autres disciplines. Au contraire, dans une optique de collaboration et de coopération, nos programmes offrent la possibilité d'un engagement plus profond dans les théories de la connaissance et de la recherche. En conséquence, la recherche à la FSJ a un impact direct sur la société, qui n'est pas limité à des disciplines spécifiques.





NOS PROGRAMMES

- **Doctorat en Études transdisciplinaires**
- **Maîtrise en Arts**
- **Maîtrise en Sciences**
- **Maîtrise en Sciences de l'éducation**
- **Certificat supérieur en administration et leadership scolaire**
- **Certificat supérieur en Sciences de l'éducation**
- **Institut d'Été**

LE BILINGUISME

Notre programme d'études supérieures est unique : il est ancré dans la collaboration entre les membres de notre faculté et divers membres de la faculté à travers l'Université de l'Alberta pour toutes les questions, y compris les propositions de recherche, les bourses, la supervision des étudiants, les examens de candidature. L'opportunité unique de poursuivre des études supérieures dans une faculté en français, sur un campus francophone, au sein d'une université de classe mondiale, attirera de nombreux étudiants. C'est une formidable opportunité pour les étudiants de poursuivre leurs études supérieures tout en maîtrisant l'anglais. Le bilinguisme et la nature bilingue de nos programmes et de nos partenariats avec d'autres facultés constituent une caractéristique unique non seulement pour l'Université de l'Alberta, mais aussi pour l'Alberta dans son ensemble. La Faculté Saint-Jean englobe les réalités linguistiques, historiques, politiques, spéciales et culturelles transversales de l'Alberta, de l'Ouest canadien, du Canada et des Francophonies internationales.

TÉMOIGNAGES

Sarah Dickson

Mes plus beaux souvenirs de mes études supérieures au Campus Saint-Jean viennent de l'appui exceptionnel de la communauté: les professeurs qui vous arrêtent dans le couloir pour prendre de vos nouvelles, les moniteurs de langue qui s'investit dans vos projets du début à la fin, et les superviseurs qui guident votre cheminement avec une attention hors pair.



Timothy Van den Brink



Mon expérience au Campus Saint-Jean a été rendue spéciale par ceux avec qui j'ai eu l'occasion de travailler. Par exemple, Samira El-Atia, vice-doyenne aux études supérieures, donne la possibilité aux étudiants d'exprimer directement leurs points de vue. J'ai également eu la chance de travailler avec Frédéric Boily comme mon directeur de thèse. Ce travail m'a ouvert la porte à des projets sur le campus nord de l'Université de l'Alberta. Il y a de nombreux autres membres du CSJ qui me sont chers, et tous ont veillé à ce que je me sente le bienvenu dans la communauté universitaire francophone.

Les études supérieures sur un campus aussi petit tiennent de nombreuses opportunités et ressources, mais moins de structure que les établissements dotés de cohortes plus larges. Cela signifie que le programme est particulièrement adapté à ceux qui peuvent travailler de manière indépendante. Maintenant, je termine mon doctorat à l'Université Simon Fraser et j'espère continuer en tant qu'universitaire. Je crois que les opportunités de recherche et la formation obtenu au CSJ sont essentielles à ma réussite.

Oumy Ndir

En étudiant au Campus Saint-Jean, j'ai eu la chance de découvrir une vie étudiante active et motivante tout en octroyant des enseignants(es) et chargés de cours passionnés par leur profession. Spécialement, la professeure Samira ElAtia était un rôle modèle pour nous tous. Le bagage que j'ai acquis tout au long de ma formation est inestimable. Il restera avec moi peu importe où je voyagerai.



Jennifer Williams

En tant qu'étudiante à temps partiel dans le programme de maîtrise en sciences de l'éducation avec spécialisation en leadership et administration scolaire, mon expérience au campus a été profondément enrichissante. Grâce à mes projets de recherches ainsi que l'invitation à rejoindre un projet de recherche du CRSH, j'ai pu développer une vision claire et innovante du leadership scolaire, essentielle pour guider efficacement les établissements d'enseignement vers l'excellence. Cette expérience m'a non seulement permis d'acquérir des compétences précieuses mais aussi de renforcer ma confiance en tant que leader dans le domaine éducatif. Je suis extrêmement reconnaissant d'avoir appris auprès de professeurs passionnés qui m'ont soutenu et encouragé tout en poussant ma réflexion.

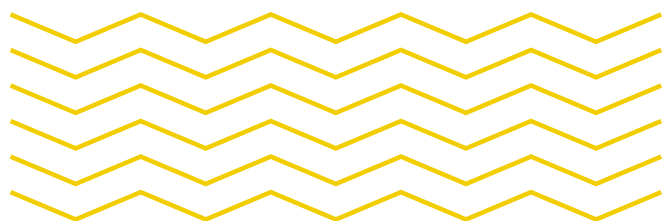


POURQUOI LA FACULTÉ SAINT-JEAN ?

Situé au cœur de l'Université de l'Alberta, le Campus Saint-Jean se distingue par son environnement bilingue et multiculturel, offrant une immersion unique dans la francophonie tout en permettant d'accéder à des ressources et à une expertise de calibre international. Grâce à ses programmes interdisciplinaires et transdisciplinaires, le Campus Saint-Jean propose des opportunités inégalées de recherche collaborative et d'engagement actif avec la francophonie, tant au Canada qu'à l'échelle mondiale. Opter pour le campus Saint Jean, c'est choisir une formation académique de premier ordre, conçue pour vous préparer à exceller dans un monde de plus en plus interconnecté. Cette expérience éducative, à la fois riche et diversifiée, est le tremplin idéal pour ceux qui aspirent à faire une différence sur la scène internationale.

DÉCOUVREZ L'AVANTAGE SAINT-JEAN

- Cours approuvés par le ministère de l'Éducation de l'Alberta : notre programme d'études est conforme aux normes les plus élevées en matière de leadership et direction scolaire, ce qui garantit une expérience de formation et de perfectionnement professionnel d'une qualité inégalée.
- Certifications gouvernementales : Obtenez des certifications gouvernementales prestigieuses en leadership de surintendant et d'administrateur, ce qui rehausse considérablement votre crédibilité et améliore votre trajectoire de carrière.
- Possibilités d'avancement professionnel : Ouvrez les portes à des rôles influents tels que ceux de directeur d'école et d'administrateur principal, en traçant une voie claire pour l'évolution de votre carrière dans le secteur de l'éducation.
- Développement professionnel : Améliorez votre carrière et votre expertise personnelle grâce à nos cours intensifs de leadership multidisciplinaire de 6 crédits, proposés lors de notre institut d'été. Ces cours sont conçus pour affiner vos compétences en matière de leadership dans un environnement ciblé et immersif.
- Un réseau de soutien diversifié : Bénéficiez d'un vaste réseau de professeurs et de mentors. Notre communauté de soutien se consacre à vous aider dans vos recherches et vos applications pratiques, enrichissant ainsi votre parcours éducatif.
- Formules de cours flexibles : Avec une variété de formats de cours, nous répondons à vos besoins académiques et professionnels uniques, offrant la flexibilité d'aligner vos études avec vos aspirations personnelles et professionnelles.
- Flexibilité des études : Choisissez entre des options d'études à temps plein ou à temps partiel pour intégrer de manière transparente vos objectifs éducatifs à vos engagements existants.
- Ces caractéristiques permettent de créer une expérience éducative enrichissante et dynamique, spécialement conçue pour répondre aux ambitions et aux exigences des futurs professionnels de l'éducation.



DOCTORAT EN ÉTUDES TRANSDISCIPLINAIRES

Le programme de doctorat au Campus Saint-Jean offre, en français, une éducation universitaire au troisième cycle de haut niveau dans plusieurs domaines des sciences, santé, sciences sociales et humaines, organisés sous ces trois grands axes de recherche. Établi pour répondre aux besoins professionnels du 21^{ème} siècle, dans un monde de contact linguistique étroit et en situation linguistique (francophonie) minoritaire, ce programme constitue un milieu incontournable pour la recherche transdisciplinaire intégrée qui offre une occasion unique aux étudiants d'approfondir leurs connaissances et compétences dans la recherche au sein de la dualité linguistique du Canada.



Le programme est unique à l'UofA, en Alberta et dans l'Ouest du Canada, et il y aura de nombreuses opportunités de collaboration avec toutes les facultés de l'UofA, pour la recherche, la supervision, les examens de candidature et la formation. Les professeurs CSJ sont multidisciplinaires : en sciences sociales et humaines, en sciences, en ingénierie, en sciences de la santé, nous prévoyons des collaborations au niveau des trois collèges, ainsi qu'au niveau des facultés, et avec des départements et des programmes spécifiques au sein de ces unités : psychologie, sociologie, sciences politiques, économie, physique, mathématiques, biologie, histoire, communication et études des médias, musique, informatique, microbiologie médicale et immunologie, commerce, finances, enseignement secondaire, enseignement élémentaire, études des politiques éducatives, psychologie de l'éducation, langues modernes et études culturelles, programme d'études africaines, durabilité, études autochtones, etc.

CONDITIONS D'ADMISSION

- Être titulaire d'un master délivré par un établissement reconnu.
- Une moyenne générale de 3,0 (minimum) ou l'équivalent
- Deux lettres de recommandation : académique et professionnelle
- Une déclaration d'intention et d'objectif de recherche (2 pages minimum et 5 pages maximum)
- Une lettre de soutien d'un superviseur potentiel
- Des compétences linguistiques en français pour les étudiants dont le français n'est pas la langue maternelle ou la langue officielle parlée et/ou pour les étudiants titulaires d'un diplôme postsecondaire dans une langue autre que le français.
- Un TEF (test d'évaluation de français) avec un résultat minimum de C1.

Contactez csjsup@ualberta.ca pour plus de détails.

** Si les documents sont tous en français, une traduction en anglais n'est pas nécessaire**

EXIGENCES DU PROGRAMME: 18 crédits minimum

Les 18 crédits minimum requis pour le programme comprennent les 2 cours obligatoires (totalisant 6 crédits) ainsi que les crédits de recherche de thèse. Il est possible pour les étudiants de suivre jusqu'à 4 cours électifs (optionnel- non obligatoire); cependant, ceux-ci ne sont pas pris en compte dans l'exigence minimale de 18 crédits.

2 Cours obligatoires

- DET 600: Séminaire de recherche transdisciplinaire

Aperçu des différentes approches, considérations et défis dans la recherche. Les étudiants exploreront les outils et développeront les compétences nécessaires pour comprendre le jargon de la recherche, évaluer les recherches publiées, identifier les types de méthodes les mieux adaptées pour étudier différents types de problèmes et de questions, développer des questions de recherche basées sur une évaluation critique de la recherche existante, et concevoir une proposition de recherche et commencer les préparatifs initiaux d'un projet de recherche.

- DET 605: Sujets avancés en études transdisciplinaires

Études approfondies sur les différentes approches méthodologiques en recherches empiriques dans les sciences fondamentales, humaines et sociales. Les étudiants seront exposés aux fondements théoriques de l'interdisciplinarité et de la transdisciplinarité comme méthodes d'analyse et de recherche. Les grands thèmes et concepts théoriques abordés seront l'occasion d'approfondir les discussions et de préparer les étudiants à définir leur propre problématique de recherche. Les étudiants seront invités à définir dans ce séminaire leur problématique de recherche et à illustrer leur choix par des exemples tirés de la société en fonction d'une approche inter ou transdisciplinaire.

Cours électifs :

Les Études dirigées (1 à 1 avec le superviseur) peuvent faire partie des cours électifs

DET 609: recherche guidée/ étude guidée-dirigée

* Les étudiants peuvent choisir jusqu'à 4 cours d'option si nécessaire, qui seront décidés par le comité et le superviseur en collaboration avec l'étudiant, selon leur parcours et leur thématique de recherche.

Examen compréhensif

Les étudiants doivent passer avec succès un examen compréhensif dans la discipline ciblée généralement durant la deuxième année du programme de doctorat.

Examen de candidature

A la fin de la deuxième année, les étudiants doivent présenter une proposition de recherche suivie d'un examen de candidature/de synthèse orale. En raison de la nature transdisciplinaire du programme, le processus de synthèse peu prendre différentes formes. Une session d'orientation pour aller au travers des exigences du programme se fera à la fin du mois de Juin/début Juillet pour aller au travers des exigences du programme.

Le programme sera dispensé sous différentes formes : en ligne ; en face à face (à la fois physiquement en classe et virtuellement) ; et hybride. Les étudiants sont connectés via diverses plateformes de cours en ligne et interagissent avec les professeurs, les camarades de classe et le matériel de cours via Moodle, le système de gestion de l'apprentissage (LMS) utilisé par l'université.

Soutenance de la thèse

La date de la soutenance doit être approuvée par le superviseur et le comité de supervision et doit être régie par les règlements de la Faculty of Graduate & Postdoctoral Studies.

Comment Appliquer

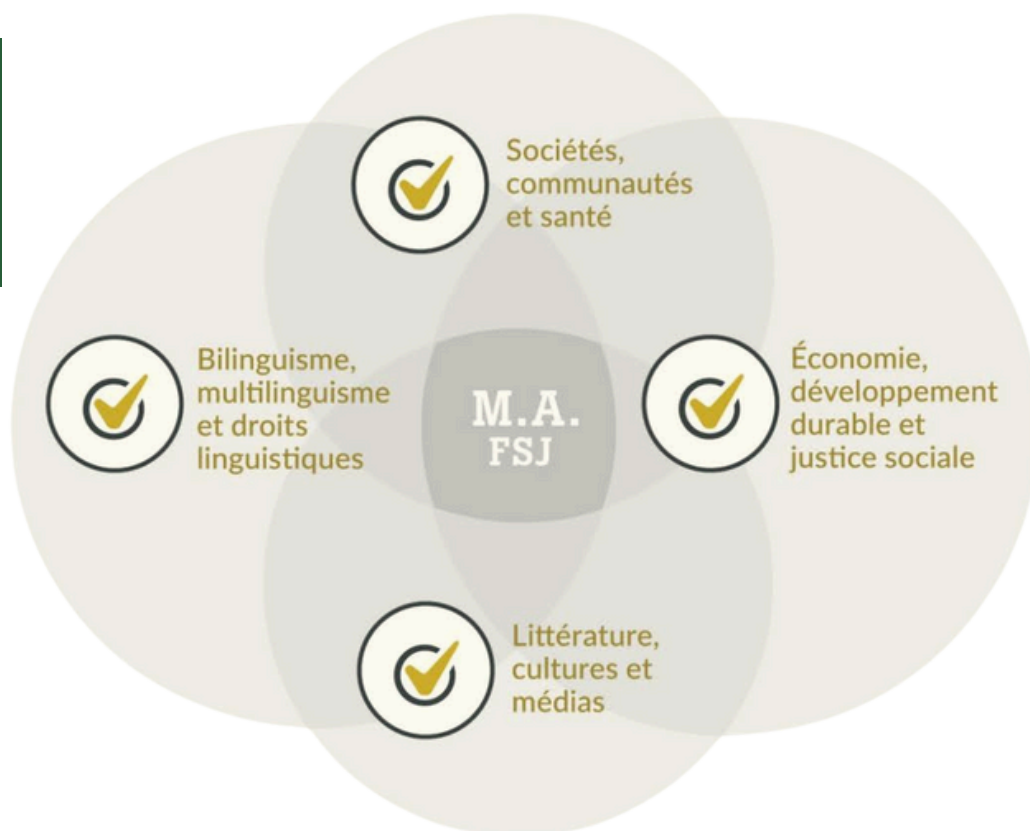
Vous pouvez soumettre une demande d'admission complète, au travers de la plateforme GSMS (Graduate Studies Management Solutions) voici le lien : <https://www.ualberta.ca/graduate-studies/about/gsms.html>

MAÎTRISE EN ARTS

Dans un monde d'échanges économiques et politiques complexes, d'information intensifiée, de flux migratoires croissants, et de changements environnementaux, une maîtrise en arts permet d'acquérir des méthodes critiques pour penser les implications historiques, culturelles et sociales de ces transformations et de leurs conséquences pour l'avenir. Comprendre la place du Canada dans les relations globalisées, son rôle d'agent culturel et politique sur la scène internationale, permet d'ancrer ces connaissances dans une perspective nord-américaine et francophone, à la croisée de plusieurs traditions de savoirs.



**Le programme de maîtrise s'orient
autour de quatre axes
de recherche:**





Soutenue par une équipe de professeurs-chercheurs reconnue à l'échelle nationale et internationale, la maîtrise en Arts est un programme à temps-plein, avec des options à temps partiel. Les cours peuvent avoir des formats variés: en ligne, en présentiel, asynchrone ce qui permet une meilleure planification du parcours universitaire.

LES CONCENTRATIONS D'ÉTUDES ET ORIENTATIONS DE RECHERCHES

Pour chacune de ces concentrations, on propose une description détaillée dans laquelle on donne plus d'information sur les composantes, sujets, et sous-thèmes qui peuvent être étudiés, et qui peuvent être des sujets de recherche.

1. BILINGUISME, MULTILINGUISME ET DROITS LINGUISTIQUES

Cet axe tire profit du riche environnement linguistique que constituent l'Alberta et le Canada afin d'explorer diverses dimensions liées aux langues dans leur contexte social. Les travaux de recherche peuvent adopter une approche linguistique, historico-politique, éducative ou pluridisciplinaire afin de se pencher sur des questions liées à la compétence linguistique, aux tendances sociolinguistiques et aux inégalités politiques et symboliques des langues dans un univers pluriel.

Plus de la moitié de la population mondiale est bilingue sinon plurilingue (ou polyglotte); le bilinguisme et le plurilinguisme constituent donc la norme sur le plan individuel. À l'échelle de la société, toutefois, deux visions s'opposent: celle d'un plurilinguisme sociétal composé d'individus pouvant s'exprimer dans plus d'une langue et celle d'un bilinguisme reflétant 'deux solitudes' canadiennes (la majorité anglophone et la minorité francophone) ou d'un multilinguisme se limitant à la juxtaposition de langues ou de groupes ethnolinguistiques. Au Canada, la Charte canadienne reconnaît aux communautés de langue officielle en situation minoritaire (CLOSM) des droits linguistiques permettant d'assurer la vitalité de leur langue. Mais qu'en est-il aujourd'hui de la vitalité linguistique des langues autochtones ou issues de l'immigration?

Sous-thème/ Sujets de recherches:

Droits linguistiques,
Langues régionales et minoritaires
Sociolinguistique
Bilinguisme, plurilinguisme et contact de langues

Acquisition des langues
Compétences langagières
Langues et éducation

2. ÉCONOMIE, DÉVELOPPEMENT DURABLE ET JUSTICE SOCIALE

Le développement durable s'intéresse à la gestion harmonieuse des ressources (naturelles, humaines, etc.), en reconnaissant les liens étroits qu'entretiennent les systèmes écologiques, sociaux et économiques pour satisfaire les besoins de la génération courante, sans toutefois compromettre la capacité des générations futures à satisfaire à leurs propres besoins.

Le concept de justice sociale correspond à l'égalité des droits pour tous et à la possibilité d'une société sans discrimination. Par conséquent, une approche axée sur la justice sociale s'intéresse à l'étude des inégalités économique, sociale et politique, au développement des sociétés dans un contexte de mondialisation ainsi qu'à la quête de reconnaissance de divers groupes de la société.

Sous-thème / Sujets de recherches:

Économie

Administration des affaires

Sociologie

Pétrocultures (Energy Humanities)

Environnement

Migration

Développement / mondialisation

Inégalités socioéconomiques

Politique de reconnaissance et de redistribution

3. LITTÉRATURES, CULTURES ET MÉDIA

Regroupant diverses formes d'expressions littéraires, culturelles et artistiques telles que la littérature, le cinéma, les médias, les arts performatifs et la bande dessinée, etc- cet axe explorera, dans une perspective interdisciplinaire et transdisciplinaire et par le biais de concepts et de théorisations contemporaines, les questions concernant l'identité, la diversité culturelle, la nature de la représentation, les rapports hommes-femmes, les diasporas et les minorités.

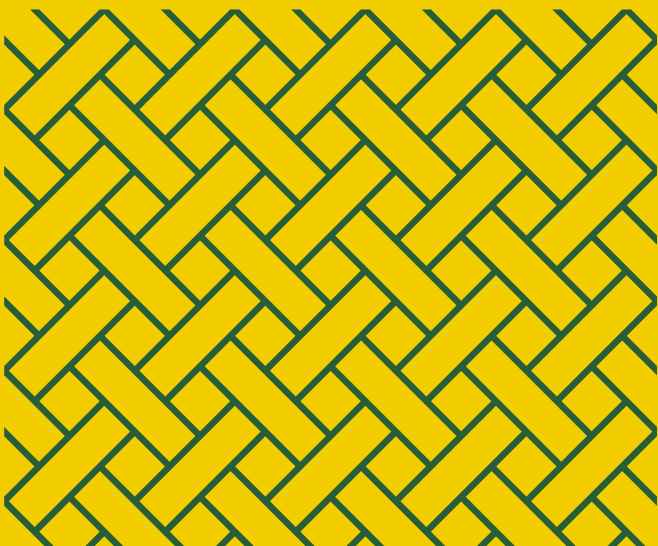
4. SOCIÉTÉS, COMMUNAUTÉS ET SANTÉ

L'axe de recherche "Société, Communauté et Santé" explore les interactions complexes entre les individus, les groupes sociaux et les systèmes de santé dans un contexte mondialisé. Ce domaine examine les dynamiques sociales, culturelles et politiques qui influencent la santé des populations, ainsi que les interventions et politiques visant à promouvoir le bien-être communautaire et la justice sociale. En se concentrant sur les enjeux de santé publique, les inégalités sociales, les déterminants de la santé et les pratiques communautaires, cet axe de recherche cherche à mieux comprendre comment les sociétés s'organisent et répondent aux défis de la santé à l'échelle locale, nationale et internationale.

Sous-thème / Sujets de recherches:

- Inégalités en santé
- Santé communautaire et promotion de la santé
- Santé mentale et bien-être psychosocial
- Santé des populations autochtones et minoritaires
- Prévention des maladies et promotion du mode de vie sain
- Environnement et santé environnementale et urbaine
- Santé et bien-être des femmes, des enfants et des familles

Ces thématiques de recherche permettent d'explorer différents aspects de la santé publique et des dynamiques sociales qui influent sur la santé et le bien-être des populations à travers le monde.



CONDITIONS D'ADMISSION

Les étudiant.e.s postulant pour le programme de maîtrise en Arts (MA) doivent satisfaire les conditions minimales suivantes :

1. L'obtention d'un baccalauréat universitaire reconnu par l'Université de l'Alberta, avec une moyenne d'admission minimale de 3,0 sur l'échelle de 4 points, ou l'équivalent, dans les ★60 derniers crédits des cours universitaires, ou sur l'équivalent des deux dernières années de cours à temps plein
2. Une copie électronique de tous les relevés de notes officiels post-secondaires , * avec date d'impression de moins d'un an sur les relevés (pour les études faites au Canada). La date d'impression récente n'est pas exigée pour les étudiants internationaux.*Les copies des relevés de notes sont aussi exigées pour les formations non complétées.
3. Une copie électronique de tous vos diplômes post-secondaires
4. 2 lettres de références :1 professionnelle et 1 académique qui soutiennent votre application.
5. CV
6. Une lettre d'intention indiquant l'orientation de la recherche visée par l'étudiant(e).
7. Un échantillon d'un travail de recherche de 5 à 15 pages (ça peut être un travail de recherche fait dans le passé, ou le cas échéant, il faudra rédiger une ébauche de recherche sur un sujet qui vous intéresse).
8. Les candidats doivent posséder une compétence langagière adéquate en français; démontrée par :- un diplôme universitaire ou équivalent d'un établissement reconnu par l'Université de l'Alberta, et où la langue d'enseignement est le français. La preuve que l'instruction pour le diplôme était en français est requise,
OU
un résultat satisfaisant à un test de compétence en français approuvé

Veuillez noter que pour les étudiants qui n'ont pas de diplôme préalable français (comme un diplôme de baccalauréat) , nous avons besoin du document suivant :

- Un TEF (test d'évaluation de français) démontrant un résultat de français au niveau C1, ou un diplôme\certificat en langue française avec le score a rajouter quand vous faites votre application.

Merci de contacter csjsup@ualberta.ca pour plus de détails.

**** Si les documents sont tous en français , une traduction en anglais n'est pas nécessaire****

Vous pouvez soumettre une demande d'admission complète, au travers de la plateforme GSMS (Graduate Studies Management Solutions) voici le lien : <https://www.ualberta.ca/graduate-studies/about/gsms.html>

EXIGENCES DU PROGRAMME

Le programme comprend deux cours obligatoires (*6), quatre cours d'option (*12), ainsi que la préparation et la soutenance avec succès d'une thèse (*12). L'étudiant doit également compléter une formation d'éthique et huit heures de développement professionnel dans les douze premiers mois d'études. Normalement, l'étudiant s'inscrit à deux semestres de cours à temps plein (automne et hiver), suivi de quatre semestres pour la thèse (printemps, été, automne, hiver) qui mènent à la soutenance.

Deux cours obligatoires :

- MA FSJ 500 - Méthodologies de recherche en sciences sociales et humaines
- MA FSJ 501 - Enjeux inter et transdisciplinaires

Les 4 cours d'option changent : merci de contacter le département pour plus de détails sur les cours d'option de l'année académique.

MAÎTRISE EN SCIENCES

Le programme de maîtrise en sciences au Campus Saint-Jean offre (CSJ), en français, une éducation universitaire au deuxième cycle de haut niveau dans les disciplines scientifiques organisées selon les grands axes de recherche de CSJ. Établi pour répondre aux besoins professionnels du 21^{ème} siècle, dans un monde de contact linguistique étroit et en situation linguistique minoritaire, ce programme, offert de façon innovante personnalisée, constitue un milieu incontournable pour la recherche scientifique disciplinaire et interdisciplinaire qui offre une occasion unique aux étudiants d'approfondir leurs connaissances et compétences dans la recherche au sein de la dualité linguistique du Canada.



Travaillez au sein d'une équipe de professeurs-chercheurs reconnue à l'échelle nationale et internationale.

Soutenue par une équipe de professeurs-chercheurs reconnue à l'échelle nationale et internationale, la maîtrise en sciences interdisciplinaires est un programme à temps-plein, avec des options à temps partiel. Les cours peuvent avoir des formats variés: en ligne, en présentiel, asynchrone ce qui permet une meilleure planification du parcours universitaire.

1. Les concentrations d'études et orientations de recherches

En travaillant en collaboration avec des collègues et des programmes de recherche principalement du Collège des sciences de la santé, du Collège des sciences naturelles et appliquées, ainsi qu'avec le Collège des sciences sociales et humaines et les facultés autonomes : Augustana et Native Studies de l'Université de l'Alberta. Les étudiants vont avoir accès également un réseau de collaboration avec d'autres institutions francophones et programmes scientifiques en français à travers le Canada par l'intermédiaire de l'ACUFC et de l'Institut national de recherche scientifique (INRS).

2. Conditions d'admission

CONDITIONS D'ADMISSION

1. L'obtention d'un baccalauréat universitaire reconnu par l'Université de l'Alberta, avec une moyenne d'admission minimale de 3,0 sur l'échelle de 4 points, ou l'équivalent, dans les ★60 derniers crédits des cours universitaires, ou sur l'équivalent des deux dernières années de cours à temps plein
2. Une copie électronique de tous les relevés de notes officiels post-secondaires , * avec date d'impression de moins d'un an sur les relevés (pour les études faites au Canada). La date d'impression récente n'est pas exigée pour les étudiants internationaux.*Les copies des relevés de notes sont aussi exigées pour les formations non complétées.
3. Une copie électronique de tous vos diplômes post-secondaires
4. 2 lettres de références :1 professionnelle et 1 académique qui soutiennent votre application.
5. CV
6. Une lettre d'intention indiquant l'orientation de la recherche visée par l'étudiant(e).
7. Un échantillon d'un travail de recherche de 5 à 15 pages (ça peut être un travail de recherche fait dans le passé, ou le cas échéant, il faudra rédiger une ébauche de recherche sur un sujet qui vous intéresse).
8. Les candidats doivent posséder une compétence langagière adéquate en français; démontrée par :- un diplôme universitaire ou équivalent d'un établissement reconnu par l'Université de l'Alberta, et où la langue d'enseignement est le français. La preuve que l'instruction pour le diplôme était en français est requise,
OU
un résultat satisfaisant à un test de compétence en français approuvé

Veillez noter que pour les étudiants qui n'ont pas de diplôme préalable français (comme un diplôme de baccalauréat) , nous avons besoin du document suivant :

- Un TEF (test d'évaluation de français) démontrant un résultat de français au niveau C1, ou un diplôme\certificat en langue française avec le score à ajouter quand vous faites votre application.

Merci de contacter csjsup@ualberta.ca pour plus de détails.

** Si les documents sont tous en français , une traduction en anglais n'est pas nécessaire**

Vous pouvez soumettre une demande d'admission complète, au travers de la plateforme GSMS (Graduate Studies Management Solutions) voici le lien : <https://www.ualberta.ca/graduate-studies/about/gsms.html>

Exigences du programme

Le programme comprend deux cours obligatoires (*6), quatre cours optionnels (*12), ainsi que la préparation et la soutenance avec succès d'une thèse (*12). L'étudiant doit également compléter une formation d'éthique et huit heures de développement professionnel dans les douze premiers mois d'études. Normalement, l'étudiant s'inscrit à deux semestres de cours à temps plein (automne et hiver), suivi de quatre semestres pour la thèse (printemps, été, automne, hiver) qui mènent à la soutenance.

Deux cours obligatoires :

- MS FSJ 500 - Introduction à la recherche scientifique
- MS FSJ 501 - Conception expérimentale et analyse statistique dans la recherche scientifique

Les 4 cours d'option sont à discuter et choisir avec le superviseur.

MAÎTRISE EN SCIENCES DE L'ÉDUCATION

Le programme de Maîtrise en éducation : études en langue et culture, établi pour répondre aux besoins professionnels des éducateurs et des administrateurs qui œuvrent en milieux scolaires d'immersion française et francophone minoritaire, le Campus Saint-Jean constitue un milieu par excellence pour la recherche interdisciplinaire en sciences de l'éducation. Il offre également une occasion unique aux étudiants à la maîtrise d'approfondir leurs connaissances du bilinguisme et des minorités linguistiques.



Le programme de maîtrise en sciences de l'éducation au Campus Saint-Jean offre, en français, un programme entièrement en ligne.

La maîtrise en sciences de l'éducation est une éducation universitaire de deuxième cycle de haut niveau dans plusieurs domaines des sciences de l'éducation organisés sous ces **trois grands axes de recherche** :

1. Leadership et Administration scolaire

Le leadership scolaire est le pivot autour duquel s'articule l'ensemble de la profession. La direction scolaire, soit au niveau de l'école, du conseil, de la formation, et du ministère, établit les lignes directives qui orientent et coordonnent l'action des divers acteurs dédiés à la réussite dans le milieu scolaire. On s'entend généralement que le rôle de leader est complexe dans les organisations scolaires et qu'il ne se résume pas à « donner des directions ». En effet, une direction d'école est à la fois une personne qui assume un rôle de leader pédagogique, est un gestionnaire compétent, efficace et responsable, et un éducateur engagé, conscient des défis de leadership dans le milieu linguistique minoritaire.

L'axe de leadership et administration scolaire au sein du MEDU de FSJ cible les étudiants qui veulent assumer une position de leadership dans l'administration scolaire, en tant que chef d'équipe, directeur, vice-directeur, dans l'administration du conseil scolaire, ATA, Alberta Education, etc. Le but de cette concentration est de permettre aux étudiants de développer une compréhension fine du leadership dans le contexte de l'administration scolaire/éducative. Les étudiants seront amenés à se familiariser avec les fondements théoriques du leadership en éducation et à explorer les recherches réalisées dans ce champ. Cette démarche permettra d'alimenter leur réflexion critique sur la pratique de leadership au 21e siècle dans une perspective d'éducation inclusive. Dans le cadre de leur formation, les étudiants auront également l'occasion de faire un stage en contexte scolaire afin de développer leurs savoirs sur le leadership en contexte de pratique. A la fin de leur formation, les étudiants obtiendront un Certificat supérieur en Administration scolaire.

2. Inclusion, diversité et équité

L'éducation inclusive est un concept systémique et une voie d'émancipation individuelle et collective issus des courants de pensée conjugués des droits de l'homme, de l'enfant, et de la justice sociale. Fondée, non plus seulement sur des besoins, mais également sur des droits, l'éducation inclusive repose sur les valeurs altruistes et sur un refus de focalisation sur l'inaptitude ou l'incapacité. Elle constitue une approche résolument tournée vers la transformation des systèmes d'éducation et des autres environnements d'apprentissage afin de répondre à la diversité des apprenants, de leurs besoins, de leurs droits. Outillée de dispositifs, de pratiques et de moyens appropriés et clairement définis, elle vise une mise à l'aise des pédagogues et des apprenants face au défi de l'enrichissement d'un environnement d'apprentissage transformé et favorable à l'émancipation de tous.

L'éducation inclusive est une façon de penser et d'agir globale qui repose sur la transformation des milieux d'apprentissage afin de prendre en compte la diversité des besoins des élèves, de favoriser leur participation active à l'apprentissage, de soutenir leur succès éducatif, de réduire les obstacles au sein des environnements d'apprentissage et de développer le vivre-ensemble. Dans cette perspective, l'axe sur l'éducation inclusive vise plusieurs dimensions constitutives des environnements d'apprentissage : les pratiques inclusives, les dispositifs de soutien à l'éducation inclusive, les technologies d'aide à l'éducation inclusive, les attitudes et les croyances des enseignants face à l'éducation inclusive, les défis associés à la gestion de la diversité dans une perspective inclusive, etc.

3. Littératie, Numératie et Curriculum

La littératie et la numératie sont au cœur des apprentissages et jouent un rôle déterminant dans la réussite scolaire. Le développement de la littératie et de la numératie dans le curriculum est un processus complexe qui implique des habiletés de compréhension et de production orale et écrite pour accomplir des tâches scolaires dans le contexte des diverses disciplines. Le développement de la numératie comprend la capacité à utiliser de l'information quantitative et des connaissances de base en mathématiques pour résoudre des problèmes dans une variété de situations de la vie courante. L'objectif principal de cette concentration est de permettre aux étudiants d'approfondir leurs connaissances dans ces deux domaines afin de renouveler leur approche pédagogique et d'optimiser leur capacité de planification pour mieux répondre aux besoins variés des apprenants. La concentration vise plusieurs domaines de recherche et d'études dont, l'intégration du français dans les matières scolaires, plurilinguisme et pluriculturalisme dans l'enseignement et l'apprentissage, l'enseignement des STEM et leur rôle dans le curriculum, la littératie: oral, écrit, numérique..etc, et l'évaluation au service de l'apprentissage.

CONDITIONS D'ADMISSION - VOIE PROJET

Les conditions minimales d'admission au programme de Maîtrise (voie projet) en sciences de l'éducation (MEd) sont les suivantes :

1. L'obtention d'un baccalauréat universitaire reconnu par l'Université de l'Alberta, avec une moyenne d'admission minimale de 3,0 sur l'échelle de 4 points, ou l'équivalent, dans les ★60 derniers crédits des cours universitaires, ou sur l'équivalent des deux dernières années de cours à temps plein
2. Une copie de tous les relevés de notes post-secondaires officiels, avec date d'impression de moins d'un an sur les relevés.
3. Une copie de tous vos diplômes post-secondaires
4. 2 lettres de références : 1 professionnelle et 1 académique
5. CV
6. Une lettre d'intention indiquant l'orientation de la recherche visée par l'étudiant(e).
7. Une expérience de deux ans minimum comme professionnel.le de l'éducation ou de la formation scolaire.
8. Copie de votre brevet d'enseignement (optionnel*) : ceux qui ont le brevet d'enseignement peuvent solliciter "Alberta Education" pour leur donner une certification à la fin de leur maîtrise
9. Les candidats doivent posséder une compétence langagière adéquate en français; démontrée par :- un diplôme universitaire ou équivalent d'un établissement reconnu par l'Université de l'Alberta, et où la langue d'enseignement est le français. La preuve que l'instruction pour le diplôme était en français est requise,
OU
un résultat satisfaisant à un test de compétence en français approuvé.

Veillez noter que pour les étudiants qui n'ont pas de diplôme préalable français (comme un diplôme de baccalauréat), nous avons besoin du document suivant : un TEF (test d'évaluation de français) démontrant un résultat de français au niveau C1, ou un diplôme/certificat en langue française avec le score à ajouter quand vous faites votre application. Contacter csjsup@ualberta.ca pour plus de détails. *Si les documents sont tous en français, une traduction en anglais n'est pas nécessaire*

Vous pouvez soumettre une demande d'admission complète, au travers de la plateforme GSMS (Graduate Studies Management Solutions) voici le lien : <https://www.ualberta.ca/graduate-studies/about/gsms.html>

CONDITIONS D'ADMISSION - VOIE THÈSE

Les conditions minimales d'admission au programme de Maîtrise (thèse) en sciences de l'éducation (MEd) sont les suivantes :

1. L'obtention d'un baccalauréat universitaire reconnu par l'Université de l'Alberta, avec une moyenne d'admission minimale de 3,0 sur l'échelle de 4 points, ou l'équivalent, dans les ★60 derniers crédits des cours universitaires, ou sur l'équivalent des deux dernières années de cours à temps plein
2. Une copie de tous les relevés de notes post-secondaires officiels, avec date d'impression de moins d'un an sur les relevés.
3. Une copie de tous vos diplômes post-secondaires
4. 2 lettres de références
5. CV
6. Une lettre d'intention indiquant l'orientation de la recherche visée par l'étudiant(e).
7. Copie de votre brevet d'enseignement (optionnel*) : ceux qui ont le brevet d'enseignement peuvent solliciter "Alberta Education" pour leur donner une certification à la fin de leur maîtrise (contacter le département pour plus de détail).
8. Un échantillon d'un travail de recherche de 5 à 15 pages (ça peut être un travail de recherche fait dans le passé, ou le cas échéant, il faudra rédiger une ébauche de recherche sur un sujet qui vous intéresse).
9. Les candidats doivent posséder une compétence langagière adéquate en français; démontrée par :- un diplôme universitaire ou équivalent d'un établissement reconnu par l'Université de l'Alberta, et où la langue d'enseignement est le français. La preuve que l'instruction pour le diplôme était en français est requise, OU un résultat satisfaisant à un test de compétence en français approuvé.

Veillez noter que pour les étudiants qui n'ont pas de diplôme préalable français (comme un diplôme de baccalauréat), nous avons besoin du document suivant :

Un TEF (test d'évaluation de français) démontrant un résultat de français au niveau C1, ou un diplôme/certificat en langue française avec le score à ajouter quand vous faites votre application. Contacter csjsup@ualberta.ca pour plus de détails. *Si les documents sont tous en français, une traduction en anglais n'est pas nécessaire.*

Vous pouvez soumettre une demande d'admission complète, au travers de la plateforme GSMS (Graduate Studies Management Solutions) voici le lien : <https://www.ualberta.ca/graduate-studies/about/gsms.html>

EXIGENCES DES PROGRAMMES

Tous les étudiants inscrits au programme de MEd doivent suivre quatre cours obligatoires (*12). Il y a 5 cours facultatifs (*15) pour la voie projet, et 2 cours facultatifs (*6) pour la voie thèse. Ces cours facultatifs sont choisis en consultation avec le superviseur et l'administration du programme des études supérieures à la Faculté Saint-Jean.

Pour ce qui est de la voie thèse: Le programme comprend 6 cours au total (*18), ainsi que la préparation et la soutenance avec succès d'une thèse (*12). L'étudiant doit également compléter une formation d'éthique et huit heures de développement professionnel dans les douze premiers mois d'études.

Pour ce qui est de la voie projet: Le programme comprend 9 cours (*27) et une activité de synthèse (*3).

Durée pour finir avec la voie thèse: entre 2 ans et 4 ans | Durée de la voie projet: entre 2 ans et 6 ans

CERTIFICAT SUPÉRIEUR EN ADMINISTRATION ET LEADERSHIP SCOLAIRE

Le certificat d'études supérieures en leadership et administration scolaire est un programme en français destiné aux professionnels œuvrant dans les divers milieux éducatifs et scolaires. Le programme est offert principalement en ligne, avec des possibilités de formats mixtes (Format de cours en présentiel, livraison en ligne synchronisée).



OBJECTIFS DU PROGRAMME

Ce certificat est offert par la Faculté Saint-Jean aux professionnels qui souhaitent :

- approfondir leurs connaissances sur les questions de leadership scolaire ;
- aiguiser leurs habiletés en gestion et administration scolaire ;
- se spécialiser en leadership en milieu scolaire.

Votre demande d'admission doit être soumise et tous les documents requis doivent être reçus dans le système GSMS.

Les documents à télécharger sur la plateforme GSMS sont :

1. Une copie de tous les relevés de notes post-secondaires officiels, avec date d'impression de moins d'un an sur les relevés.
2. Une copie de tous vos diplômes post-secondaires
3. 2 lettres de références
4. CV
5. Lettre d'intention
6. Copie de votre brevet d'enseignement

Conditions requises

- Une expérience minimale de deux (2) ans comme professionnel de l'éducation au Canada ou ailleurs
- Une expérience de 5 ans au Canada pour postuler pour des postes de leadership dans le milieu scolaire.
- Compétences langagières adéquates en français.

Veuillez noter qu'une fois que vous aurez reçu votre lettre d'admission finale, la faculté des graduates studies vous demandera de présenter les originaux de vos diplômes et relevés de notes pour valider les copies préalablement recus.



CONDITIONS D'ADMISSION

1. Un baccalauréat universitaire ou l'équivalent d'une institution réputée
2. Une moyenne cumulative minimale de 3,0 sur l'équivalent des derniers 60 crédits des cours universitaires
3. Un certificat d'enseignement
4. Une expérience minimale de deux (2) ans comme professionnel de l'éducation au Canada ou ailleurs. Une expérience de 5 ans au Canada pour postuler pour des postes de leadership dans le milieu scolaire.
5. Compétences langagières adéquates en français.

EXIGENCES DU PROGRAMME

Le programme comprend 4 cours obligatoires (*12) et peut s'étaler sur une période allant de 1 an à 4 ans maximum.

CEDUL 501 - L' Administration de l'éducation (offert en Ete)

CEDUL 502 - Formation des habiletés de supervision et de leadership (Offert en Automne)

CEDUL 503 - Dimensions politiques et administratives de l'éducation bilingue (Offert en Hiver)

Et un cours obligatoire parmi les 2 cours suivants : (Offerts au printemps)

CEDUL 504 - Stage pratique de direction

CEDUL 505 - Leadership et normes de qualité

VOIE PASSERELLE À LA MAÎTRISE

Les étudiants qui ont complété le certificat avec succès peuvent utiliser certains cours du certificat pour obtenir une équivalence avancée dans le programme de maîtrise en éducation de la Faculté Saint-Jean, Division de l'éducation. La réussite du certificat ne constitue pas une garantie d'admission à un programme de maîtrise. Le certificat peut être utilisé à la fois comme critère d'admission et comme voie passerelle pour entrer dans le cursus du programme de maîtrise dans la voie sans thèse. Les informations sur la voie passerelle à la maîtrise sont disponibles sur le site web de la *Faculty of Graduate and Postdoctoral Studies* de l'Université de l'Alberta.



CERTIFICAT SUPÉRIEUR EN SCIENCES DE L'ÉDUCATION

Ce certificat d'études supérieures est un programme de certificat crédité de la Faculté Saint-Jean, Division de l'éducation, qui s'adresse aux professionnels souhaitant se spécialiser dans divers sujets ou domaines liés à l'éducation en milieu scolaire. Le programme comprend quatre cours de contenu pour un total de 12 crédits dans les domaines suivants :

1. Pédagogie inclusive
2. Diversité et équité
3. Éducation autochtone
4. Langue, littératie et curriculum
5. STIM (Sciences, technologies, ingénierie et mathématiques)



OBJECTIFS DU PROGRAMME

Ce certificat est offert par la Faculté Saint-Jean aux professionnels qui souhaitent :

- Être capable de gérer son propre apprentissage.
- Approfondir et étendre ses connaissances et ses compétences dans les divers domaines de l'éducation.
- Être capable d'évaluer et de faire des synthèses sur les avancés en recherche et les pratiques actuelles en éducation.
- Intégrer, de manière systématique et avec créativité, les contextes et les défis locaux, provinciaux, nationaux et internationaux pertinents à la recherche en éducation pour aborder les problèmes complexes de l'éducation.
- Renforcer les capacités pour soutenir la réussite des apprenants dans des contextes éducatifs formels et informels.
- Collaborer avec l'ensemble des professionnels de l'éducation (y compris les enseignants, les leaders, les concepteurs de programmes et les spécialistes parascolaires) pour renforcer les capacités et l'expertise professionnelles.

Les objectifs d'apprentissage ci-dessus s'alignent sur les normes de qualité de l'enseignement ci-dessous :

- Favoriser les relations efficaces.
- Donner l'exemple de l'engagement envers le perfectionnement professionnel.
- Faire preuve de leadership visionnaire.
- Diriger une communauté d'apprentissage.
- Soutenir l'application de connaissances de base au sujet des Premières Nations, des Métis et des Inuits.
- Offrir un leadership pédagogique.
- Renforcer les capacités en leadership.
- Gérer le fonctionnement et les ressources de l'école.
- Comprendre le contexte social plus large et y réagir.



ADMISSION

Votre demande d'admission doit être soumise et tous les documents requis doivent être reçus dans le système GSMS.

Les documents à télécharger sur la plateforme GSMS sont :

1. Une copie de tous les relevés de notes post-secondaires officiels, avec date d'impression de moins d'un an sur les relevés.
2. Une copie de tous vos diplômes post-secondaires
3. 2 lettres de références
4. CV
5. Lettre d'intention
6. Copie de votre brevet d'enseignement

Veuillez noter que une fois que vous recevrez votre lettre d'admission finale, la faculté des *graduates studies* vous demandera de présenter les originaux de vos diplomes et relevés de notes pour valider les copies préalablement recus.

CONDITIONS D'ADMISSION

- Un baccalauréat universitaire ou l'équivalent d'une institution réputée
- Une moyenne cumulative minimale de 3,0 sur l'équivalent des derniers 60 crédits des cours universitaires
- Un brevet d'enseignement
- Compétences langagières adéquates en français.

EXIGENCES DU PROGRAMME

Le programme comprend 4 cours obligatoires (*12) et peut s'étaler sur une période allant de 1 an à 4 ans maximum.

Les 4 cours obligatoires vont changer dépendamment de la spécialisation choisie parmi ces 5 spécialisations :

- Diversité et équité
- Pédagogie inclusive
- Éducation autochtone
- Langue, littératie et curriculum
- STIM (Sciences, technologies, ingénierie et mathématiques)

VOIE PASSERELLE À LA MAÎTRISE

Les étudiants qui ont complété le certificat avec succès peuvent utiliser certains cours du certificat pour obtenir une équivalence avancée dans le programme de maîtrise en éducation de la Faculté Saint-Jean, Division de l'éducation. La réussite du certificat ne constitue pas une garantie d'admission à un programme de maîtrise. Le certificat peut être utilisé à la fois comme critère d'admission et comme voie passerelle pour entrer dans le cursus du programme de maîtrise dans la voie sans thèse. Les informations sur la voie passerelle à la maîtrise sont disponibles sur le site web de la *Faculty of Graduate and Postdoctoral Studies* de l'Université de l'Alberta .



INSTITUT D'ÉTÉ

DURANT LES DEUX PREMIÈRES SEMAINES DE JUILLET

ÊTES VOUS PRÊT À RELEVER DE NOUVEAUX DÉFIS ET AVANCER DANS VOTRE CARRIÈRE EN ÉDUCATION ?



A tous les enseignant.e.s œuvrant dans les programmes d'immersion et francophones, vous êtes invités à prendre part à l'Institut d'Été. Il s'agit d'une occasion de compléter de 3 à 6 crédits en termes de cours sur les normes de qualité en direction, et norme de qualité en administration de l'éducation ou sur des thématiques de la pédagogie autochtone et pédagogie inclusive.

DESCRIPTION DU PROGRAMME

Au cours de l'institut d'été, vous aurez l'occasion de compléter 1 ou 2 cours. Ces cours prendront place en présence ou en ligne pendant la semaine au Campus Saint Jean. Chaque cours compte 15 heures en classe et se complète ensuite avec 15 heures de travail et peut être utilisé pour être transféré à la maîtrise en Éducation ultérieurement si besoin.

Objectifs de la formation

Les cours de leadership et de maîtrise au Campus Saint-Jean sont liés au développement professionnel des enseignants, conformément aux normes de qualité en éducation et en leadership du Ministère de l'Éducation de l'Alberta.



ADMISSION

1. Si vous êtes étudiant déjà inscrit dans le programme de maîtrise en Éducation, ou bien dans le programme du Certificat en Leadership et administration scolaire, vous devez seulement écrire une lettre d'intention de 2 pages maximum ou vous parlerez de votre volonté de rejoindre ce programme d'institut d'été et quelle sont vos objectifs professionnels en poursuivant ce programme (ex : avancer dans votre programme de maîtrise, développement professionnelle..etc)

- Envoyez la lettre à la coordinatrice des études supérieures au derrouss@ualberta.ca en précisant le ou les 2 cours que vous souhaitez prendre dans le cadre de ce programme.
- Vous ou le département vous inscrira ensuite au cours.

2. Si vous n'êtes pas inscrit au programme de la maîtrise en Éducation ou bien au certificat, vous devez tout d'abord

- Contacter le département à l'adresse csjsup@ualberta.ca ou derrouss@ualberta.ca en envoyant une lettre d'intention pour rejoindre ce programme (même description de la lettre d'intention ci haut)
- Une fois que le département reçoit votre demande, il va contacter le département de l'office du registraire pour vous inscrire au cours de votre choix en tant qu'étudiant.e libre. Dans certains cas, il se pourrait que l'étudiant.e doit faire la demande a ce moment lui même sur le système pour les études libres.
- L'appliquant.e devra fournir tous les relevés de notes post-secondaire et copie des diplômes post-secondaire (en PDF), et s'assurer que ces documents soient acceptés par le département, avant de procéder à l'inscription au cours.



ÉTUDES SUPÉRIEURES

CAMPUS SAINT-JEAN
UNIVERSITÉ DE L'ALBERTA
8406 Rue Marie-Anne Gaboury
Edmonton, AB T6C 4G9
Canada



csjsup@ualberta.ca
uab.ca/esup



**UNIVERSITÉ
DE L'ALBERTA**