

ЗЕНОН КОГУТ
ВОЛОДИМИР МЕЗЕНЦЕВ
ЮРІЙ СИТИЙ



АРХЕОЛОГІЧНІ ДОСЛІДИ БАТУРИНА 2016 Р.
Керамічні оздоби палацу Мазепи

ТОРОНТО • 2017

КАНАДСЬКИЙ ІНСТИТУТ УКРАЇНСЬКИХ СТУДІЙ (КІУС)
АЛЬБЕРТСЬКОГО УНІВЕРСИТЕТУ
ПРОГРАМА ДОСЛІДЖЕННЯ СХІДНОЇ УКРАЇНИ ім. КОВАЛЬСЬКИХ (КІУС)
ДОСЛІДНИЙ ІНСТИТУТ «УКРАЇНІКА»
ЧЕРНІГІВСЬКИЙ НАЦІОНАЛЬНИЙ ПЕДАГОГІЧНИЙ УНІВЕРСИТЕТ
ім. ТАРАСА ШЕВЧЕНКА

представляють науково-популярне видання:

АРХЕОЛОГІЧНІ ДОСЛІДИ БАТУРИНА 2016 РОКУ. КЕРАМІЧНІ ОЗДОБИ ПАЛАЦУ ІВАНА МАЗЕПИ

Світлої пам'яті д-р Володимира Коваленка

Зенон Когут, Володимир Мезенцев, Юрій Ситий

Упорядник Володимир Мезенцев

Фотографії Володимира Мезенцева, Юрія Ситого,
Тетяни Кербут, Людмили Ясновської, Віктора Кошмала

Комп'ютерна графіка Сергія Дмитрієнка і Олександра Бондаря

Видавництво «Гомін України»/“Ukrainian Echo” Publishing Company Ltd.

9 Plastics Ave., Toronto, Ontario, Canada M8Z 4B6

Tel.: (416) 516-2443. Email: homin@on.aibn.com

Редактор Софія Сосняк

Комп'ютерний дизайн Михайла Гуцмана

Друкарня Print Expert

50 Paxman Rd., Unit 17, Toronto, ON, Canada M9C 1B7

Tel.: (416) 239-2022. Email: gt@intelex.ca



Це видання здійснено коштом Кредитової Співки «Будучність»
та Дослідного Інституту «Україніка» у Торонті.

UKRAINICA

© Володимир Мезенцев, 2017

© «Гомін України», оригінал-дизайн, 2017

На передній обкладинці: Гетьманська резиденція у цитаделі Батурина XVII ст. Реконструкція корпорації «Укрреставрація», 2008 р. Фото В. Мезенцева, комп'ютерний дизайн С. Дмитрієнка.

Торонто: Видавництво «Гомін України», 2017



Бл. п. Володимира (†2011) та Роман Васишини (Філядельфія), щедрі меценати Батуринського проекту.

Війна та економічні труднощі в Україні ускладнили, але не зупинили пляномірних розкопок у м. Батурині Чернігівської області, які щоліта проводить українсько-канадська археологічна експедиція, та публікації її матеріалів. У цьому є велика заслуга спонсорів Батуринського історико-археологічного проекту: Програми Дослідження Східної України ім. Ковальських при Канадському Інституті Українських Студій (КІУС) Альбертського університету в м. Едмонтоні, Понтифікального Інституту Середньовічних Студій Торонтського університету та Дослідного Інституту «Україніка» у м. Торонті.

Директор КІУСу проф. Володимир Кравченко керує Програмою ім. Ковальських. Попередній директор цього інституту та Програми Ковальських, провідний історик Гетьманщини, проф. Зенон Когут є академічним дорадником Батуринського проекту. Президентом Дослідного Інституту «Україніка» є голова Крайової Управи Ліги Українців Канади мгр Орест Стеців.

Висловлюємо щирю подяку Східноєвропейському Дослідному Інституту ім. В. Липинського у м. Філядельфії в США за щедрий грант на археологічні дослідження Батурина 2016-17 академічного року. У 2005-16 рр. Чернігівська обласна державна адміністрація щорічно виділяла субсидії на розкопки цього міста.

Найщедрішими меценатами вивчення батуринських старожитностей є поетеса Володимира Васишин (літературні псевдоніми Міра Гармаш та Ї. Жак), з роду славного гетьмана запорізького козацтва Михайла Дорошенка, і її чоловік, мистець Роман Васишин,

з Філядельфії. Бл. п. пані Володимира відійшла у вічність 2011 р., але пан Роман продовжує благодійну справу своєї родини. Їхні портрети прикрашають Музей археології Батурина.

У 2016-17 рр. археологічні студії цього міста і підготовку публікацій підтримали дотаціями Крайова Управа Ліги Українців Канади, Ліга Українців Канади відділ у Торонті (голова Борис Михайлець), торонтський відділ Ліги Українок Канади (голова Галина Винник), Союз Українок Канади (відділ ім. св. княгині Ольги при Українській Православній Катедрі св. Володимира у Торонті, голова Наталя Ємець), Кредитова Спілка «Будучність» (персональні подяки головній управительці Оксані Процюк та менеджерці кадрів Христині Бідяк), Фондація «Прометей» (голова мгр Марія Шкамбара), Українська Кредитова Спілка (головний управитель Тарас Підзамецький), український ресторан «Золотий Лев» (власниця Анна Кісіль) та аптека «Healing Source Integrative Pharmacy» (власники Омелян і Зеня Хабурські) у Торонті.

Персонально відзначимо приватних осіб у Канаді й Сполучених Штатах, які пожертвували на Батуринський проект у 2016-17 рр. Це є високоповажні д-р Юрій Іванчишин і д-р Вільгельміна Дегрот, Андрій Малецький та Мотря Кизич, Оленка Негрич, Андрій Гуцуляк, Мирон і Олена Дилинські, Валентина Родак (у св. п. Миколи Гавриша), мгр Анна Троян, д-р Ернест Евашук, Роман та Дарія Пількови, Віра Мельник, письменник Микола Латишко, Орест і Тетяна Джулинські, Михайло Гуцман, Володимир та Христина Кудрики, Христина й Матвій Сохоцькі (у св. п. Терези Стадник), Євгенія та Карина Мельничук, адвокат Богдан Жаровський, Іван і Наталя Ємці, Півонія Сорохан, Галина Кудла, Стефанія й Михайло Ходани, письменниця Лідія Палій, архітект Віктор Палис (Торонто), Ігор-Зиновій Давидович (Монтреаль), Оксана Салдит (Баффало, Нью-Йорк), Надя Троян (Вотертаун, Коннектікат), Майкл-Стівен Хумніцький (Мюрфрісборо, Тенессі) та Оксана Сидорак (Гіллсборо, Каліфорнія). Майже усі з вищеназваних організацій, фондаций, кредитівок, компаній та вельмишановних добродіїв, головно у Торонті, підтримують дослідження Батурина багато років.

Щиро дякуємо працівникові Центру ім. Петра Яцика у Бібліотеці Робарте Торонтського університету Василю Сидоренку за важливі бібліографічні, наукові, редакторські й технічні консультації і допомогу д-р Володимиру Мезенцеву в дослідах гетьманської столиці, особливо ілюструванню його публікацій і лекцій.



Керівник Батури́нської археологічної експедиції д-р Володимир Коваленко з Президентом України Віктором Ющенком на розкопках гетьманської столиці. В. Коваленко у розкопаному рові цитаделі Батурина XVII ст. в 2008 р.

Автори також красно дякують колишній редакторці журналу *Молода Україна* (Торонто) Валентині Родак за редагування цієї праці.

На особливу подяку заслуговують головний редактор *Гомону України* д-р Олег Романишин, мовна редакторка Софія Сосняк та комп'ютерний дизайнер Михайло Гуцман за публікацію об'ємних і багатолістрованих статей про нове у вивченні Батурина в цій авторитетній газеті 16 років, а також шести буклетів. Д-р О. Романишин та мгр О. Стеців всебічно підтримують Батури́нський проєкт у громаді та надають цінні поради. Дослідний Інститут «Україніка» та ЛУК перфектно організують, реклямують й спонсорують щорічні публічні доповіді В. Мезенцева про останні розкопки Мазепиної столиці в українських культурних центрах та церквах Торонта. У березні він прочитав ілюстровані прозírками лекції про західні культурні впливи на Батури́н XVII-XVIII ст. на основі археологічних знахідок 2016 р. українською і англійською мовою в *Old Mill Toronto* та Інституті св. Володимира.

У 2011-13 рр. КІУС і «Україніка» спільно фондували видання трьох гарно ілюстрованих буклетів Зенона Когу́та, Володимира Мезенцева, Володимира Коваленка та Юрія Ситого про результати розкопок Батурина 2010-12 рр., архітектурно-археологічні дослідження й реконструкції гетьманських резиденцій і культуру козацької еліти Мазепино́го двору. Автори висловлюють глибоку подяку Кредитовій Спiлцi «Будучність» (персонально головній управительцi О. Процюк і менеджерцi кадрiв Х. Бiдяк) та Дослiдному Інституту «Україніка» і його президенту О. Стецеву за покриття коштів публікації трьох наступних буклетів у 2015-17 рр. Брошури мають 24-36 стор. українською мовою і 50-80 кольорових ілюстрацій та глясований папір. Ці науково-популярні історико-археологічні праці названих авторів розраховані на широке коло читачів і вчених та рекомендуються усім шанувальникам української старовини.¹ Останні три буклети можна придбати у канцелярії Крайової Управи Ліги Українців Канади в Торонті за \$10 кожний (телефон: (416) 516-8223, email: luc@lucorg.com). П'ять брошур

розповсюджує Видавництво КІУСу в Едмонтоні (тел.: (780) 492-2973, email: cius@ualberta.ca; <http://www.ciuspress.com/catalogue/history/325/sadeibi-ivana-maziepi-u-baturini>; http://www.ciuspress.com/catalogue/history/333/kul%27tura-kozats%27koyi-i-eliti_maziepinogheo-devoru; <http://www.ciuspress.com/catalogue/history/347/palatsi-ivana-maziepi-ta-kirila-rozumovs'kogheo>; <http://www.ciuspress.com/catalogue/history/356/rozkopki-u-baturini-2015-roku>).

* * *

2016 р. кількість учасників Батуринської археологічної експедиції набагато збільшилась у порівнянні до двох попередніх років. У торішніх розкопках брало участь біля 70 студентів, магістрантів, докторантів і викладачів історичних факультетів Чернігівського національного педагогічного університету ім. Тараса Шевченка (ЧНПУ), Глухівського національного педагогічного університету ім. Олександра Довженка, Сумського державного педагогічного університету ім. Антона Макаренка, співробітники Батуринського Національного історико-культурного заповідника «Гетьманська столиця», Чернігівського обласного історичного музею ім. Василя Тарновського та добровольці з різних регіонів України. Експедицію очолюють старші наукові співробітники Центру археології та стародавньої історії Північного Лівобережжя ЧНПУ д-р Вячеслав Скороход і його заступник Юрій Ситий (науковий керівник експедиції).

Директор Інституту історії, етнології та правознавства Чернігівського університету, відомий історик Лівобережної України, проф. Олександр Коваленко активно допомагає комплектуванню, організації й фінансуванню Батуринської експедиції та публікації її

здобутків. Він сприяє науковій праці, проведенню конференцій і виданням заповідника «Гетьманська столиця». Минулого року під керівництвом О. Коваленка у його інституті підготовлено й опубліковано *Батуринську старовину: Збірник наукових праць*, випуск 4 (Чернігів, 2014). Він готує до друку випуск 5 цієї серії.

Завідувач науково-дослідним відділом Національного заповідника «Глухів» і викладач археології України у Глухівському університеті мгр Юрій Коваленко очолює групу студентів зі свого закладу в складі Батуринської експедиції. В ході літніх розкопок та восени він проводить археологічні розвідки у Батурині та надає авторам цінні консультації про археологічні знахідки. Член експедиції, історик і графік Сергій Дмитрієнко (Чернігів), у співавторстві з В. Мезенцевим виконав надруковані у цій праці уточнені й доповнені комп'ютерні реконструкції екстер'єру палацу Мазеви в Батурині та 21 різновиди керамічних розеток, що прикрашали його фасади.

Екс-директор КІУСу проф. Зенон Когут успішно керував Батуринським проектом і розбудовував його фонд при цьому інституті у 2001-15 рр. Дотепер він є консультантом з історії та культури Батурина XVII-XVIII ст., особливо за гетьманування Кирила Розумовського, бере участь у підготовці публікацій і є співавтором шести вищезгаданих буклетів 2011-17 рр.

Д-р Володимир Мезенцев є науковим працівником КІУСу і виконавчим директором Батуринського проекту в Канаді, відповідальним за його фінансування, публікації, публічні лекції та рекламу. Розбудовує фонди цього проекту при Понтифікальному Інституті Середньовічних Студій та Дослідному Інституті «Ук-



Студенти та науковці, учасники розкопок Батурина 2016 р., у польовому таборі експедиції.



Гетьман України Іван Мазепа з його гербом князя Священної римської імперії.
Комп'ютерний колаж С. Дмитрієнка, 2017 р.

раїніка». В. Мезенцев спеціалізується у вивченні й реконструкціях дизайнів та декору палаців і церков гетьманської столиці та впливів на них архітектури й мистецтва України, Польщі, Литви та Західної Європи. Знаний історик Київської Русі, колишній президент Понтифікального Інституту Середньовічних Студій проф. Мартін Дімнік, завідує фондом, що збирає цей інститут на розкопки Батурина. Він бере участь в історичних дослідках міста княжої доби та публікації результатів його розкопок.

У 2016-17 рр. дослідження В. Мезенцева з археології, історії, архітектури і керамічного мистецтва ранньомодерного Батурина консультували директор Науково-дослідного інституту історії архітектури й містобудування у Києві архітект Сергій Юрченко, старша наукова співробітниця Інституту історії України Національної академії наук України (НАНУ), відома мазеполог, д-р Ольга Ковалевська, старша наукова співробітниця Ін-

ституту археології НАНУ д-р Лариса Виногородська, колишній директор Національного архітектурно-історичного заповідника «Чернігів стародавній» археолог Ігор Ігнатенко (Чернігів), провідний російський історик козаччини, директорка Центру з вивчення історії України Санкт-Петербурзького державного університету проф. Тетяна Таїрова-Яковлева та польський мистецтвознавець д-р Павел Детлоф (Інститут штуки Польської академії наук, відділ у Кракові).

О. Ковалевська розмістила серію наших ілюстрованих статей і буклетів про археологічні знахідки у Батурині та архітектуру й оздоблення його головної гетьманської резиденції українською і англійською мовами на її авторитетному науково-популярному вебсайті «Ім'я Івана Мазепи».² Щиро дякуємо колегам за співпрацю й допомогу. Відзначимо, що цього року Гуманітарний Фонд Ліги Українців Канади та фонд Батуринського проєкту в Торонті надали дотації на

технічне забезпечення названого сайту.

Генеральна директорка Національного історико-культурного заповідника «Гетьманська столиця» Наталя Реброва, завідувача відділом археології Наталя Саєнко та інші співробітники заповідника співпрацюють з членами нашої експедиції і регулярно пересилають необхідні інформації, світлини й матеріали з Батурина. Н. Реброва є відповідальною редакторкою збірників наукових праць *Батуринська старовина*, випусків 3 (Чернігів, 2012) і 4 (Чернігів, 2014). Державний заклад, що вона очолює, активно продовжує музейну, екскурсійну, науково-дослідну, видавничу, культурно-просвітницьку й патріотично-виховну діяльність. Незважаючи на війну й напружену ситуацію в Україні, кількість відвідувачів музеїв і архітектурних пам'яток міста зростає протягом останніх двох років. 2016 р. Батуринський заповідник загалом оглянуло 148,200 туристів, а його Музей археології – 14,100 осіб з України і з-за кордону. Для порівняння, у 2014 р. кількість відвідувачів заповідника зменшилась до 129,249.

Завдяки фінансуванню меценатів в Україні, заповідник поновив й збагатив експозицію у гетьманській резиденції на цитаделі колишньої фортеці Батурина, що відкрили для огляду 18 травня. Атракцією нової експозиції є реалістичні воскові фігури гетьманів Івана Мазепи, Дем'яна Многогрішного та Пилипа Орлика. Скульптурна реконструкція зовнішності Мазепи спирається на дослідження його портретів О. Ковалевською, істориком Сергієм Павленком (Чернігів) та Т. Таїровою-Яковлевою.

17 травня Т. Таїрова-Яковлева



Зрубні стіни, вежі, вал та рів замку-цитаделі фортеці Батурина XVII ст.
Реконструйовано на основі археологічних даних у 2008 р. Світлини В. Мезенцева.

успішно презентувала у Батуринському заповіднику дві свої нові монографії й збірку документів з історії козацької держави та культури, побуту і звичаїв старшинської верхівки, серед них *Повсякдення, дозвілля і традиції козацької еліти Гетьманщини* (Київ, 2017).

Зі сумом повідомляємо, що 24 жовтня 2016 р. упокоївся відомий археолог і історик середньовічної й ранньомодерної України, викладач ЧНПУ, д-р Володимир Коваленко. 1995 р. він розпочав розкопки у Батурині, а в 2001-11 рр. керував там українсько-канадською археологічною експедицією. В. Коваленко зробив великий внесок у вивчення старожитностей гетьманської столиці, особливо її трагічного розорення у 1708 р., та допоміг архітектам і реставраторам науково відтворити зруйновані цитадель, гетьманські кам'яниці й церкви міста XVII ст.³ Цю працю присвячено пам'яті нашого колеги, засновника і ветерана батуринських студій.

* * *

Археологи В. Коваленко, Ю. Ситий, Олександр Бондар (Чернігів) та Н. Саєнко (Батурин) детально дослідили заселення території Батурина та розвиток його оборонної системи з прадавніх часів.⁴ За їхніми висновками, у VI-II ст. до Різдва Христового племена юхнівської археологічної культури, осілі сучасники скитів і сарматів, спорудили найраніше городище на місці високого берега р. Сейм, на місці замку-цитаделі ранньомодерного Батурина.

Наприкінці XI ст. чернігівські князі побудували там невелику фортецю для захисту південно-східніх кордонів чернігівської землі. Але її назва не зустрічається у літописах. 1239 р. цю фортецю зруйнували

монгольські орди під час навали на Київську Русь і життя там завмерло до XVII ст.

Назва того поселення Батурин з'являється в документах з 1620-х рр. за володіння Чернігово-Сіверщиною Річчю-Посполитою у 1618-48 рр. 1625 р. ко-



Плян Батурина з околицями до зруйнування 1708 р.
Реконструкція Ю. Ситого, В. Мезенцева та О. Бондаря,
комп'ютерна графіка О. Бондаря, 2017 р



Гетьман Кирило Розумовський. Копія з портрету Гаврила Васька середини XIX ст., 2009 р. Палац Розумовського, Батуринський Національний заповідник.

ролівський осадчий Батурина Матей Стахурський спорудив там замок, залога якого складалась з 200 жовнірів та козаків. Він поновив дерево-земляні укріплення городища княжої доби. У 1620-40-х рр. Батурин був важливим центром колонізації Посем'я польсько-литовською державою і форпостом на її східних кресах.

1632 р. під час Смоленської війни між Річчю Посполитою і Московією Батурин захопили штурмом й спалили війська московського боярина Никифора Яцина.⁵ Після війни королівська адміністрація і магнати знову заселили спустошене місто. У 1634 р. новгород-сіверський староста Олександр Пісочинський відбудував оборонні споруди батуринського замку. За археологічними дослідженнями Ю. Ситого, вони склались з двох рядів дубових зрубів. Зовнішні зруби були забиті ґрунтом, а внутрішні використовувались як житла й комори для гарнізону. Край тераси Сейму укріпили дубовим гостроколом-острогом. З поля зрубні стіни доповняли два глибокі рови. Стінки зовнішнього рову були обкладені деревиною. Брама

і три вежі на кутах зрубних укріплень були дерев'яними за традиціями фортифікації Лівобережної України. Замок мав підпрямокутний план й розміри 100 x 130 м. 2008 р. київські архітекти-реставратори реконструювали в натурі його оборонні споруди і відомі внутрішні будівлі XVII ст. на основі археологічних даних та аналогій фортець козацької держави.

У 1635-48 рр. в замку знаходились резиденції польських магнатів Любомирських та Калиновських, котрі володіли Батуринською і Конотопською волостями.⁶ Тоді з боку берегового плато від замку-цитаделі спорудили потужнішу й велику на ті часи фортецю. За описом Батурина 1654 р., з поля її укріпили ровом, валом з дубовими стінами, трьома вежевими брамами – Сосницькою, Ніжинською і Конотопською – та шістьма зрубними баштами. З боку Сейму місто захищав гострокіл з брамою. Параметри фортеці були 600 x 400 м. Укріплений Батурин став значним військово-адміністративним, магнатським і колонізаційним центром Сіверщини у складі Речі Посполитої.⁷

На початку національно-визвольної революції під проводом гетьмана Богдана Хмельницького (1648-57 рр.) козаки звільнили Батурин від польської залози і властей. Археологи виявили сліди пожежі цитаделі, пов'язані з тими військовими діями. Однак не спостерігається значних відмінностей у матеріальній культурі батуринців за польського і гетьманського правління. Це свідчить про сталість населення міста і тяглість його культури у ці періоди, а також про асиміляцію переважаючою місцевою українською людністю залишків польсько-литовських колоністів протягом другої половини XVII ст.

Під час походу польського короля Яна II Казимира на Чернігово-Сіверщину в 1664 р. він не наважився напасти на Батурин, завдяки його міцним укріпленням. Вірогідно, обороноздатність Батурина зіграла не останню роль у рішенні старшинської ради та гетьмана Дем'яна Многогрішного (1669-72 рр.) перенести туди його резиденцію з м. Гадяча Полтавської обл. 1669 р.

Нова гетьманська столиця процвітала й досягла зеніту свого розвою за гетьманування Івана Мазепи (1687-1709 рр.). Цей володар козацької держави був найбільш знаним і шанованим на Заході. 1707 р. цар Габсбурзької імперії Йосип I надав Мазепі гідність князя Священної римської імперії, і в австрійських, німецьких, французьких та англійських документах він титулується князем (принцем). З цим титулом Мазепа мав особливі, загальноновизнані в Європі, права і привілеї.⁸



Чільна фасада палацу Розумовського у Батурині 1799 р. Знімок В. Мезенцева.

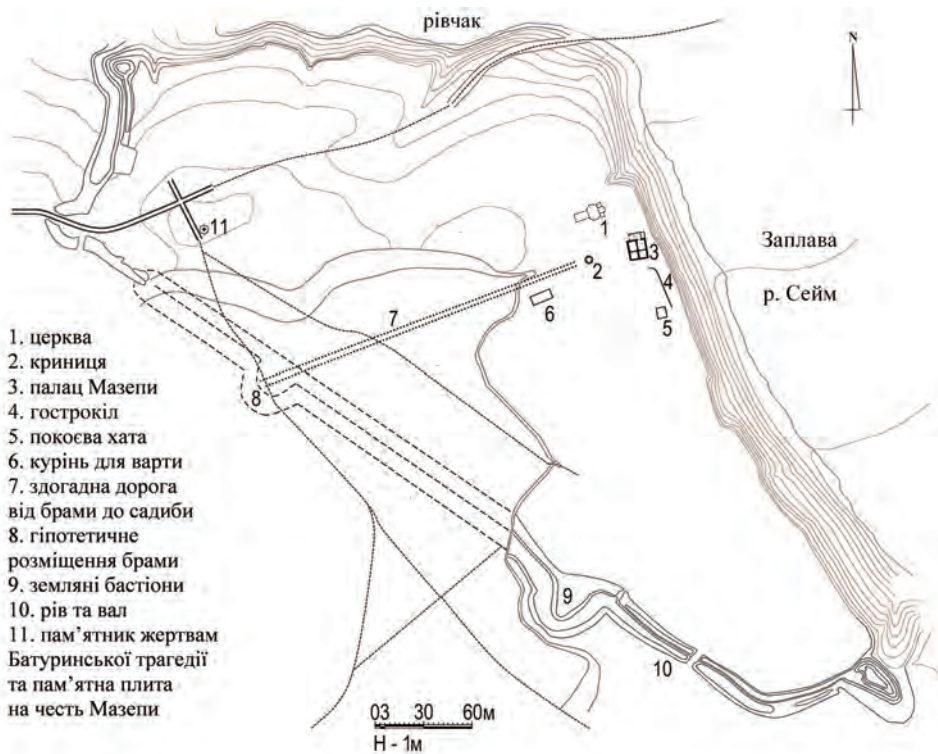
За археологічними й писемними джерелами, Многогрішний та наступний гетьман Іван Самойлович (1672-87 рр.) посилили й модернізували фортецю і цитаделю Батурина. Ю. Ситий вважає, що тоді до двох рядів зрубів оборонної лінії замку добудували ще два ряди дубових зрубів. На думку В. Мезенцева, будівельну техніку і конструкції дерево-земляних укріплень місцевої традиції там доповнили рисами регулярного планування бастионних фортифікацій ранньомодерної Європи. Ці західні впливи проявились у підпрямокутному пляні цитаделі, близькій до полігональної конфігурації напільних валів фортеці та розміщенні по їхньому периметру наріжних фланкуючих земляних напівкруглих бастионів.

Проект модернізації оборонних споруд Батурина склав німецький військовий інженер і архітект Адам Зернікау, якого Самойлович запросив до Батурина 1681 р.⁹ Там він написав трактат про фортифікацію у восьми томах і готував проекти перебудови інших

фортець і замків України за голляндським взірцем.

Генеральний суддя Василь Кочубей у своєму доносі 1707 р. про нельояльність Мазепи російському цареві Петрові I повідомив, що гетьман 20 років не ремонтував міських укріплень Батурина.¹⁰ Розкопки ровів цитаделі підтвердили, що вони значно замулились і були занедбані ще до руйнації міста 1708 р. Однак Ю. Ситий гадає, що перед тим нападом вали й дерев'яні стіни фортеці встигли відремонтувати.

Свідчення російських джерел про обороноздатність Мазепиної столиці у 1708 р. є контрверсійними. Наприклад, у листі цареві генерал Олександр Меншиков рапортував, що легко її здобув штурмом завдяки слабкості міських укріплень. Тому цар і генерал вважали даремним відновлювати фортецю Батурина для відпору шведської армії.¹¹ Проте у похвальному слові на честь Меншикова 1709 р. відзначено, що батуринська фортеця була міцною і розташована у найнепрístupнішому місці.¹²



Плян залишків укріпленої садиби Мазепи на околиці Батурина Гончарівці за Ю. Ситим і В. Мезенцевим. Топографічна зйомка і комп'ютерна графіка О. Бондаря, 2016 р

У 1708 р. Мазепа в союзі зі шведським королем Карлом XII підняв повстання за звільнення центральної України від деспотичної влади Москви. Поки шведсько-українська армія з боями форсувала р. Десну, за відсутності гетьмана Батурин атакувало російське військо на чолі з Меншиковим 1 листопада того року.

Захоплення, пограбування і тотальне зруйнування Мазепиної столиці та знищення усіх її захисників і цивільного населення найбільш детально описано у знаменитому творі анонімного автора *Історії Русів* рубежу XVIII-XIX ст., який процитуємо нижче. Козаки та сердюки (гетьманська гвардія) «боронили місто та його укріплення зі взірцевою хоробрістю та одвагою. Приступи відбивано кілька разів од міських валів, рови міські наповнялися трупами забитих з обох сторін, але битва ще тривала по-

всюди довкола міста. Врешті ніч і темрява розвели войовників, і росіяни відступили од міста...».¹³

Далі автор розповідає про зраду наказного полковника Прилуцького полку Івана Носа, який допоміг ворогам несподівано проникнути до фортеці на світанку 2 листопада, коли захисники ще спали. Меншиков з царськими солдатами напав на них і «...без оборони рубав їх і колов без жодного милосердя, а значніших із них одного з одним перев'язав. Позбувшись таким чином сердюків, Меншиков ударив на міщан беззбройних, що були в своїх домах і зовсім у задумах Мазепиних участі не брали, вибив усіх їх до ноги, не милуючи ні статі, ні віку, ні самих молочних немовлят. Після того пішло грабування міста військами, а їхні начальники та кати тим часом карали перев'язаних сердюцьких старшин та цивільних урядників. Звичайна

кара для них була живцем чвертувати, колесувати й на палю вбивати, а далі вигадано нові роди тортур, що саму уяву жахали... Трагедію свою Батуринську завершив він (Меншиков – автори) огнем і розтопленою сіркою: усе місто і всі публічні його будівлі, себто церкви та урядові будинки з їх архівами, арсенали і магазини з запасами, з усіх кінців запалено і обернено на попелище. Тіла побитих християн та немовлят кинуто на вулицях і поза містом «і не бі погребаяй їх!» Меншиков, поспішаючи з відступом і бувши чужий людяності, полишив їх на поталу птицям небесним і звірам земним, а сам, обтяжений незлічними коштовностями та скарбами міськими й національними і забравши з арсеналу 315 гармат, одійшов від міста і, переходячи околиці міські, палив і руйнував усе, що траплялося йому на дорозі, обертаючи житла народні на пустелю».¹⁴

На підтвердження достовірності повідомлень *Історії Русів* про невдалі штурми Батурина Меншиковим 1 листопада 1708 р. свідчать записки секретаря похідної канцелярії Карла XII Йозефа Цедергельма, опубліковані у Швеції на початку XX ст. За цим джерелом, тяжкі втрати росіян під час штурмів Мазепиної твердині становили понад 3,000 вояків.¹⁵ Про зраду полковника Носа промовисто говорить оприлюднена жалувана грамота з нагородою його за вірність царю, допомогу московському війську й спротив мазепинцям при облозі Батурина.¹⁶

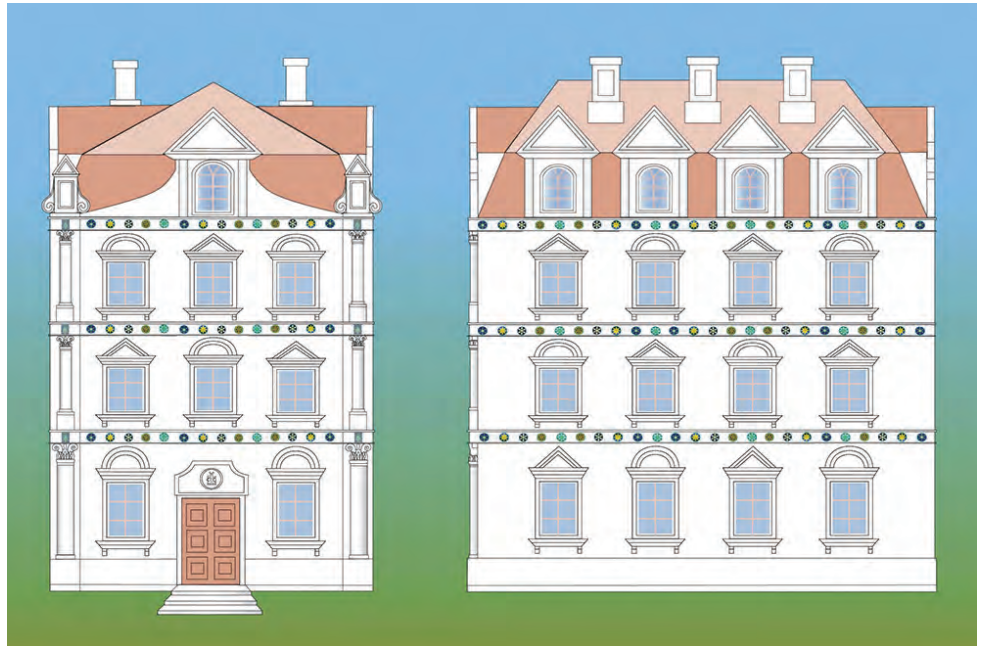
Драматичні описи масових тортур і страт сердюків та міської еліти не вигадані автором *Історії Русів*, а, очевидно, запозичені ним з раніших джерел, надійність яких не піддається сумніву. Жорстокі

покарання батуринців царськими катами описані у схожих виразах у *Короткому описі Малоросії* (списку військового канцеляриста Якова Радкевича 1734 р.) та *Літописі Малоросії, або історії козаків-запорожців...* французького історика Жана-Бенуа Шерера, уперше виданому французькою мовою у Парижі 1788 р.¹⁷ Це переконує у достовірності наведеної інформації про розгром гетьманської столиці в *Історії Русів*.

За ґрунтовними підрахунками провідного дослідника цієї трагедії С. Павленка, у захопленому Батурині загинуло 5,000-6,500 українських військовиків та 6,000-7,500 мирних мешканців.¹⁸ Численні писемні й археологічні джерела свідчать, що нападники не помилювали жінок, дітей, старих і духовенства. За наказом царя, Меншиков намагався навіки стерти з лиця землі Мазепину столицю, помститись непокірному гетьманові та його прибічникам і придушити антмосковський збройний виступ жорстоким терором, щоб залякати всю Україну. Результати останніх археологічних досліджень поховань жертв різанини у Батурині розглянемо нижче.

Покаране місто 42 роки лежало в руїнах і згарищах. Останній гетьман Лівобережної України Кирило Розумовський (1750-64 рр.) відбудував, знову заселив Батурин і 1759 р. переніс туди свою головну резиденцію з м. Глухова Сумської обл. Відродження ним столиці Мазепи показує, що політичні прагнення цих гетьманів мали багато спільного.

Завдяки зусиллям Розумовського, козацька держава, як і Батурин, пережила своє останнє політичне, господарче й культурне піднесення і тимчасово розширила автономію



Головна та бічна поздовжня фасади палацу Мазепи на Гончарівці до 1708 р. Гіпотетична реконструкція В. Мезенцева, комп'ютерна графіка С. Дмитрієнка, 2016 р.

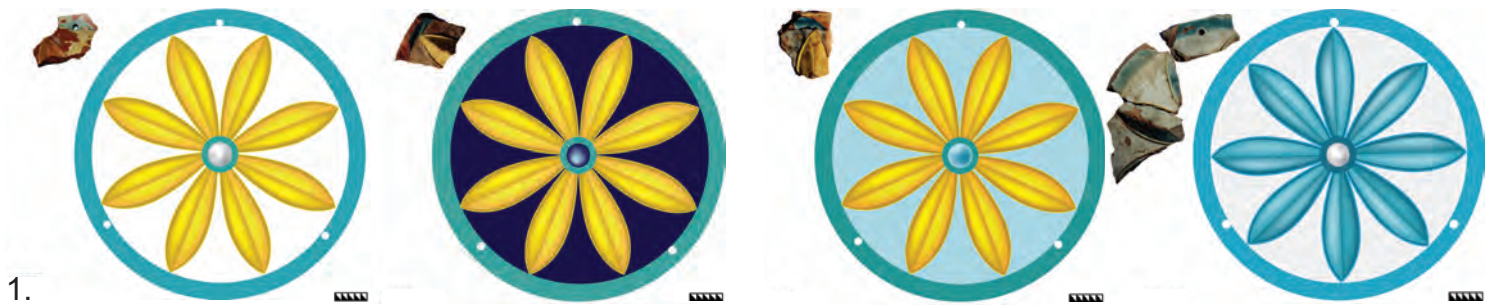
в умовах абсолютистської російської монархії. Він реформував державне управління, судочинство, козацьке військо, усучаснив та уніфікував його озброєння й строї, розвивав торгівлю, промисловість, світську університетську освіту, книгодрукування, культуру, науку та народню охорону здоров'я на засадах ідей Просвітництва й патріотизму і намагався перетворити Україну на кшталт європейської країни.

Гетьман надав шляхетське достоїнство козацькій старшині (офіцерам), заборонив кріпацтво у Гетьманщині та Запоріжжі й відновив Київську метрополію. З правління Розумовського в Україні поживилась національна думка і свідомість, почали широко вживати термін «національний». Наприклад, він використовується стосовно державного скарбу Батурина у цитованому вище тексті з *Історії Русів*. «Просвічений гетьманат» Розумовського, за оцінкою знавця тої доби З. Когути, підготував українське

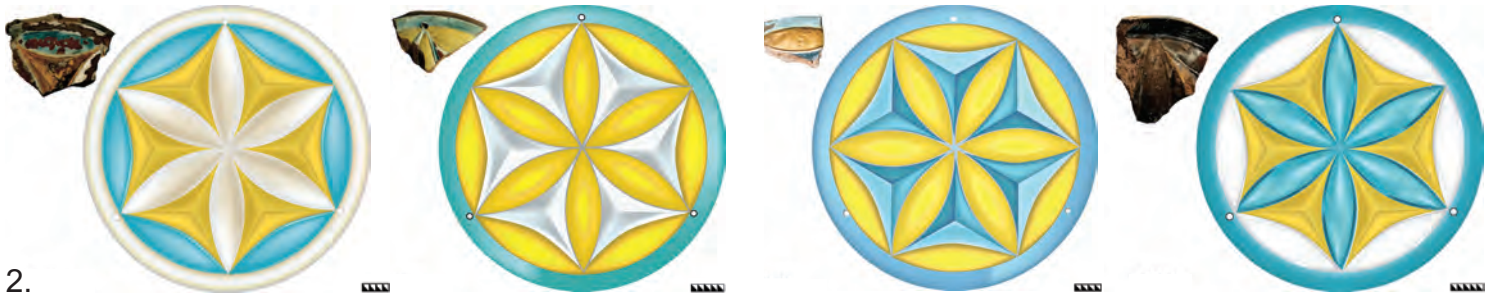
національно-культурне відродження XIX ст.¹⁹

Останні досліді істориків показали, що до 1752 р. при генеральній військовій канцелярії столиці запровадили службу безпеки. Вона охороняла особу керманіча, виявляла і знешкоджувала дії проти устрою козацької держави, забороняла знеславлювати честь гетьмана, вела слідство й розшуки порушників та контролю за чужоземцями в Україні.²⁰

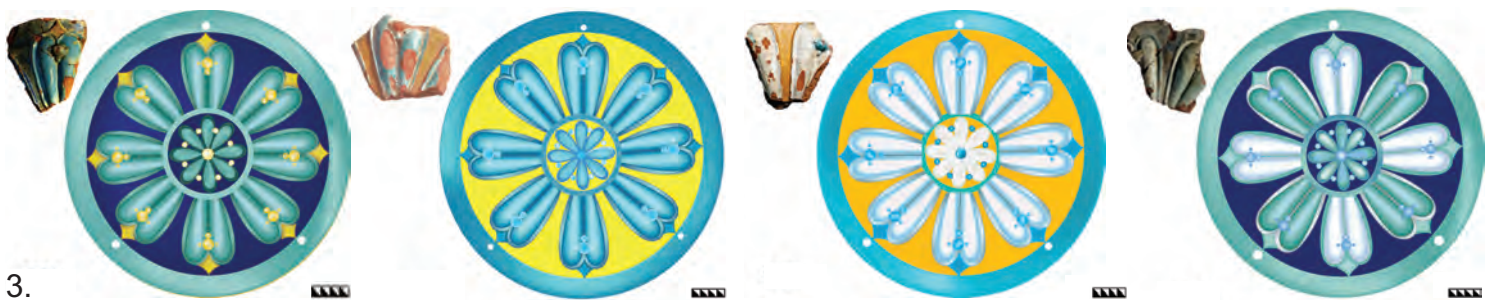
Розумовський енергійно розбудовував Батурин і Глухів, запрошував туди західних архітектів, інженерів, механіків, лікарів, бібліотекарів та інших фахівців, був щедрим благодійником православної церкви, шкіл, бібліотек і шпиталів, збирав силу наукових книг, козацькі літописи й картини. Як здібний підприємець і новатор, він заснував у Батурині великі економії для виробництва цегли, кахлів, свічок, сукна, а також лісорізку, кінний завод, водяні млини, шовковичний сад, будував там шляхи, мости й греблі.²¹



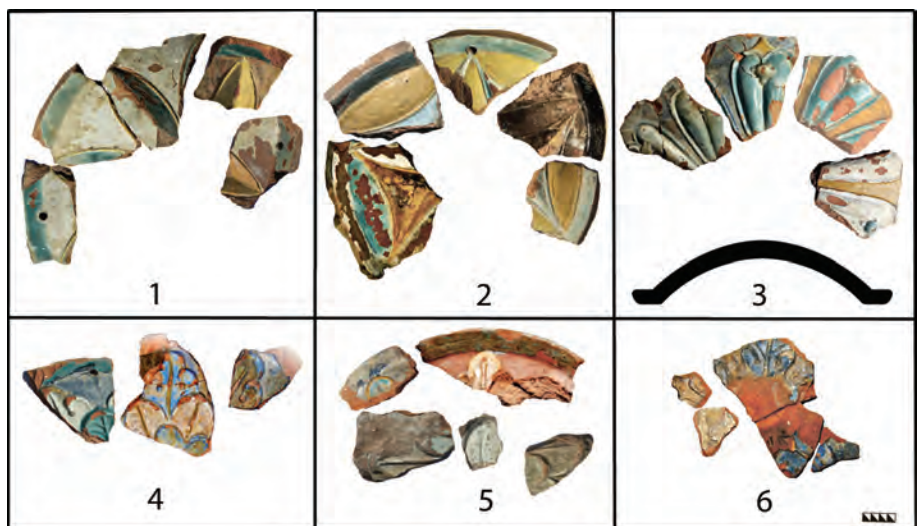
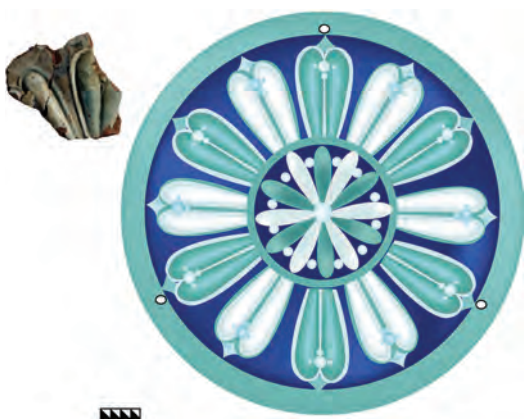
1.



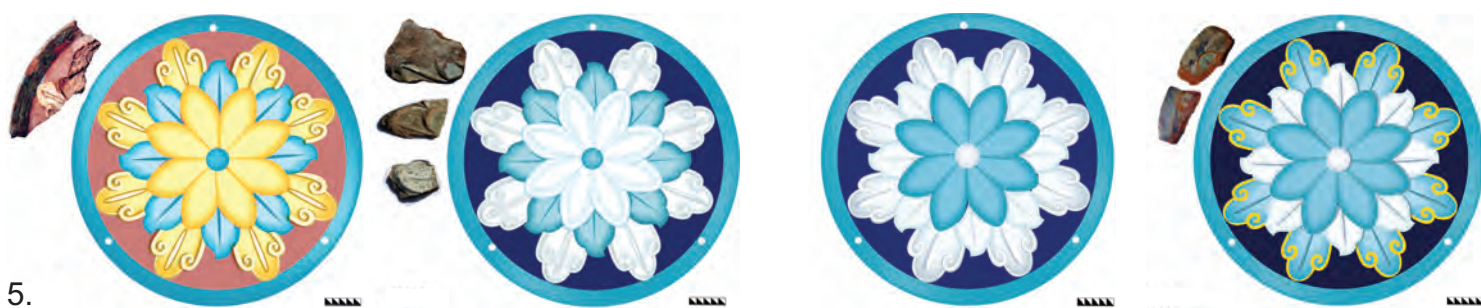
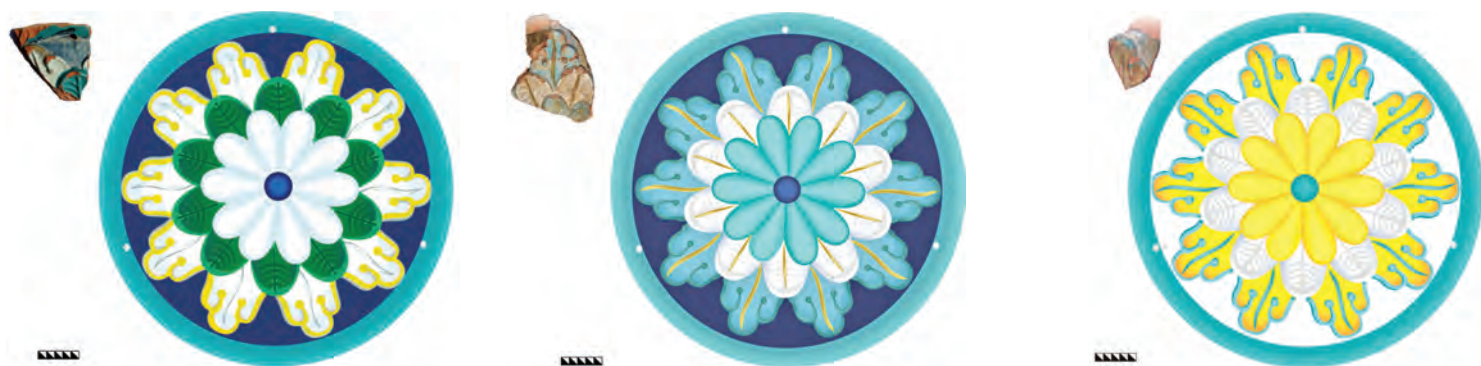
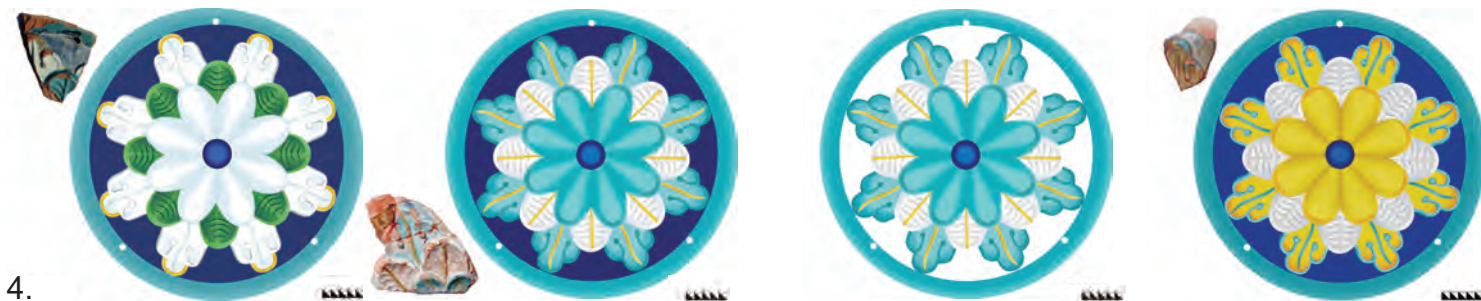
2.



3.



Праворуч: фрагменти керамічних розеток шести типів з підтипами різних кольорів поливи з декору палацу Гончарівки. Фото В. Мезенцева, профіль типу 3 за Ю. Ситим.



На стор. 12-13: квіткові орнаменти розеток малого й більших форматів типів 1-6 з підтипами різних кольорів глазури Мазепиної резиденції на Гончарівці (перед 1700 р.). Гіпотетичні реконструкції В. Мезенцева та С. Дмитрієнка, комп'ютерна графіка С. Дмитрієнка, 2017 р.

Заходи Розумовського посилювали, модернізувати й вестернізувати українську козацьку державу все більше віддаляли її від Російської імперії й суперечили політиці жорсткої централізації, уніфікації, русифікації та етнічної й культурної асиміляції підкорених народів, яку проводила імператриця Катерина II. 1764 р. вона приневолила Розумовського зрезигнувати й видала

маніфест про скасування Гетьманату. В ряді своїх монографій З. Когут докладно висвітлює поглиблення козацької держави Російською імперією та поступову ліквідацію українського самоврядування.²²

Зречений гетьман на 13 років виїхав до Європи й повернувся в Україну 1777 р. Батурин лишився у приватній власності Розумовського. В 1770-90-х рр. він продовжив розбудову та благоустрій міста своїм потужним коштом і прагнув возвеличити й прикрасити колишню столицю козацької України.

Найкращою з його споруд є розкішний триповерховий мурований палац з двома флігелями у стилі палладіанського класицизму

1799-1803 рр., запроєктований видатним шотландським архітектором Чарльзом Камероном і відреставрований у 2005-09 рр. Ця остання фундація Розумовського у Батурині втілює державну велич і славу українських гетьманів та невмирущі володарські амбіції відставного гетьмана, який до кінця життя не змірився з втратою булави.

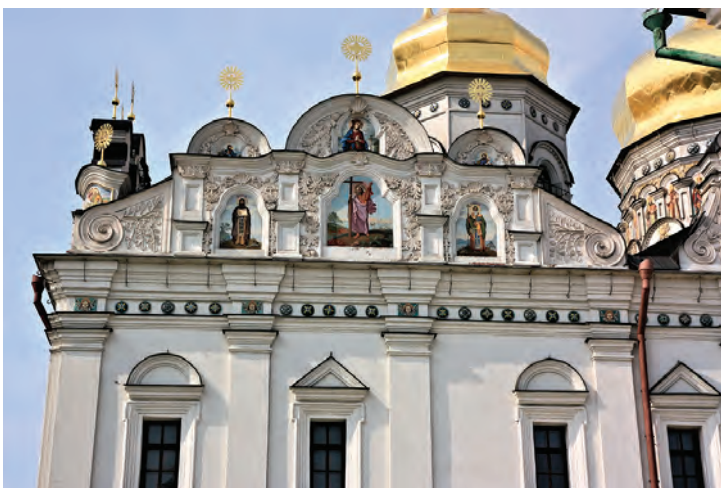
Після смерті Розумовського у 1803 р. колишня гетьманська столиця впала у занепад. Однак у незалежній Україні почалось відродження Батурина. Цьому сприяють державна комплексна програма ревіталізації Батурина, прийнята 2002 р., можновладні покровителі міста серед високопосадовців та бізнесменів-меценатів, масштабні відбу-



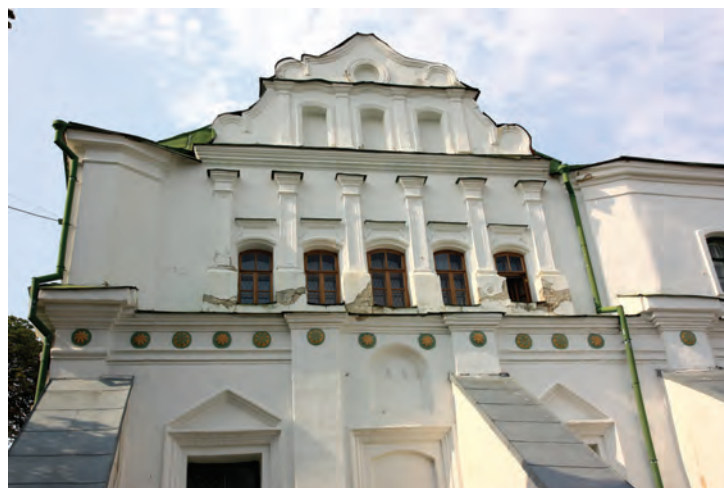
Ліворуч: керамічна полив'яна розетка XVII-XVIII ст. типу I з оформлення споруд Києво-Печерської лаври. Світлина Д. Фінадоріної.



Розетки XVII-XVIII ст. з убору зруйнованих Успенського собору лаври, неідентифікованих барокових церков (верхній ряд) та Михайлівського Золотоверхого собору Києва. Національний заповідник «Софія Київська». Знімки розеток і цих будівель В. Мезенцева.



Низки керамічних розеток на фасадах і банях відновленого Успенського собору та на фризі антаблементу друкарні 1701 р. Києво-Печерської лаври.



дови і реставрації його визначних архітектурних пам'яток XVII-XIX ст., багаторічні археологічні дослідження там нашою експедицією, активна діяльність Батуринського заповідника з кількома музеями та 30 об'єктами історичної й культурної спадщини, розвій туристської індустрії та інфраструктури і зростаючий наплив відвідувачів.

У таємній інструкції Катерина II наказувала: «...когда же в Малороссии гетьмана не будет, то должно стараться, чтоб век и имя гетьмана исчезли...».²³ Проте збереження, вивчення, реконструкція й популяризація старожитностей Батурина довели марність старань російської автократки викреслити з пам'яті українців гетьманську державу та її провідників.

* * *

Минулого літа продовжились розкопки на околиці Гончарівці, що розташована за 2 км на південний схід від фортеці Батурина. Там відкрили залишки поселення гончарів першої половини XVII ст., що дало назву цій місцині.²⁴

Наприкінці 1690-х рр. Мазепа спорудив на Гончарівці велику укріплену садибу. З півночі її захищав яр, зі сходу – кручі високого берега Сейму з ескарпом, а з західньої й південної сторони маєток оточили ровом і валом з п'ятьма напівкруглими земляними бастіонами. Городище має полігональний плян і площу біля 9 га.

На замовлення нашої експедиції, 2016 р. археолог Олександр Бондар (Чернігівський історичний музей) з використанням сателітної системи навігації (GPS) та аерокосмічних фото зняв і накреслив топографічний плян решток Мазепиної садиби на Гончарівці. Цей

знавець середньовічної та ранньомодерної фортифікації твердить, що її земляні укріплення побудували за зразком новітніх регулярних бастіонних фортець Голландії.²⁵ О. Бондар також накреслив реконструктивний плян Батурина з околицями до 1708 р. Обидва його пляни уперше опубліковано в цій праці.

Перед 1700 р. на замиській садибі Мазепа спорудив прегарний мурований палац й переніс туди свою головну резиденцію з замку-цитаделі Батурина. У згаданому вище доносі В. Кочубея цареві 1707 р. повідомляється, що гетьман «залишив місто» з його заведбаними дерево-земляними укріпленнями, а свій осідок на Гончарівці захистив потужним валом з невідомої причини.²⁶ У 1708 р. російські війська зайняли



Великі розетки на центральній бані відбудованого Михайлівського Золотоверхого собору Києва.



Знахідка горщика в ході дослідження решток поселення гончарів першої половини XVII ст. на передмісті Гончарівці. Фото розкопок та археологічних знахідок 2016 р. Ю. Ситого.

Гончарівку і пограбували й спалили гетьманський палац.

Аналіза матеріалів розкопок його фундаментів і розвалів суперструктури, письмових джерел та малюнка руїн Мазепиної резиденції в Батурині 1744 р. з зібрання Національного музею Стокгольму дозволила дослідникам відтворити плян, параметри, архітектурне розв'язання та декор споруди. В. Мезенцев детально розглянув будівельну техніку, дизайн, зовнішню орнаментацию та конструкцію підлог гончарівської вілли, їхнє походження та аналогії у серії академічних публікацій.²⁷ Спільно з С. Дмитрієнком він підготував гіпотетичні комп'ютерні реконструкції екстер'єру та дев'яти типів мощення підлог цієї споруди.

Разом з прибудовою довжина палацу становила біля 20 м і ширина – 14.5 м. Історик української архітектури Володимир Ленченко на основі опублікованого ним малюнка руїн Мазепиної резиденції в Батурині 1744 р. підрахував, що висота будинку з покрівлею сягала 25 м.

Більшість дослідників та В. Мезенцев вважають, що палац мав три поверхи, мансарду і підвал.²⁸ За вказаним малюнком та археологічними даними, наріжжя чільної фасади на кожному ярусі прикрашали цегляні півколони чи колони з кам'яними корінтськими капітелями. Вони символічно підтримували антаблементи з профільованими карнизами, які відокремлювали й вінчали кожний поверх.

Вірогідно, на замовлення Мазепи, його резиденцію спорудили й оформили загалом у стилі зрілого центральноєвропейського барокко.²⁹ Однак, за дослідженнями В. Мезенцева, спосіб опорядження її фасадів керамічними розетками мав інше походження. Далі коротко викладено результати його дослідів.³⁰

Приємом оздоблення екстер'єрів мурованих церков керамічними полив'яними розетками був одною з самобутніх особливостей архітектури Гетьманщини. Пояси цих барвистих деталей збагачували побілені стіни, надавали певний ритм і національний кольорит українським бароковим спорудам. Дослідники гадають, що розетки були головною прикрасою фасадів палацу Мазепи на Гончарівці.

Під час розкопок його залишків у 1995-2013 рр. знайдено велику кількість фрагментів розеток. Їхня кругла форма нагадує тарілки з сферично вигнутою центральною частиною й плоскими бортиками. Як і пічні кахлі, глиняні розетки, очевидно, формували кахлярі у дерев'яних різьблених формах. На бортиках усіх розеток є по три отвори для цвяхів, якими їх прибили до потинькованих і побілених фасадів палацу.

Лицьова опукла поверхня має рельєфні зображення розеток у вигляді стилізованих квіток різних фасонів. Вона вкрита поливою. Палітра розеток Гончарівки включала не менше шести кольорів: білий, жовтий, зелений, блакитний, бірюзовий (зелено-синій), темно-синій та їхні відтінки.

У 2010 р. Ю. Ситий на основі автентичних фрагментів, знайдених на Гончарівці до того часу, графічно реконструював лицьові декоровані сторони п'яти типів розеток. Кожний тип має відмінний рельєфний квітковий і геометричний орнамент (типи 94 А-Д за загальною типологією Ю. Ситого керамічних кахлів Батурина XVII-XVIII ст.).³¹

2017 р. В. Мезенцев та С. Дмитрієнко уважно проаналізували багато фото фрагментів, знайдених у ході розкопок Мазепиної садиби у 2004-2013 рр., і підготували гіпотетичні комп'ютерні кольорові реконструкції шести типів цілих розеток та уперше їхніх численних підтипів. Опишемо декор лицьових площин цих виробів за фото фрагментів В. Мезенцева та комп'ютерними реконструкціями.

Найпростіший рельєфний орнамент мали розетки Мазепиної резиденції типу 1 (тип 94 Г за типологією Ю. Ситого). На їхній лицьовій стороні зображено стилізовану квітку з вісьмома рельєфними радіальними пелюстками з вираженим поздовжнім ребром та



Розкопки залишків дерев'яних жител міщан і козаків XVII-XVIII ст. у колишній фортеці Батурина.

плавно загостреними обома кінцями. Припускаємо, що у центрі квітки була тичинка/серцевина за аналогією з подібним типом I розеток XVII-XVIII ст. споруд Києво-Печерської лаври.³²

Кожну батуринську розетку типу 1 розписано двома-трьома кольорами емалі. Знайдено фрагменти від трьох-чотирьох підтипів з різним розподілом барв. На першому пелюстки вкриті яскравою жовтою поливою, тло – білою, а бортик – бірюзовою. Ймовірно, другий і третій різновиди відрізнялись синім та блакитним фонами. Четвертий варіант має блакитний колір пелюсток і бортика й біле тло.

За комп'ютерними реконструкціями С. Дмитрієнка, типи 1, 2, 6 представляли найбільший формат розеток палацу Гончарівки, розміри яких вкажемо нижче.

На унікальних розетках типу 2 (тип 94 А за Ю. Ситим) поєднали рослинні та геометричні мотиви. Там зображено квітку з шістьма радіальними, злегка опуклими пелюстками, плавно загостреними з обох кінців. Їхні верхівки з'єднані схожими за формою шістьма плоскими фігурами, що розташовані вздовж бортика. Проміжки між пелюстками заповнені трикутними пірамідками високого рельєфу.

Кожну розетку типу 2 вкрито глянцюрою двох-трьох кольорів. Знайдено уламки його трьох-чотирьох підтипів з варіаціями барв. На першому радіальні пелюстки та бортик вкриті білою поливою, фігури, що межують з бортиком, – бірюзовою, а тригранні пірамідки між ними – жовтою. На другому підтипі пелюстки та подібні фігури по периметру розетки жовті, пірамідки білі, а бортик зелений чи салатний. Відміною третього різновиду є блакитний колір пірамідок і бортика. Майже втрачена емаль одного

уламку дозволяє лише гадати, що був четвертий підтип з альтернативним розписом: блакитними чи бірюзовими пелюстками і бортиком, білими фігурами по краю розетки та жовтими пірамідками.

Батуринські розетки типу 3 (тип 94 Б за Ю. Ситим) мають ошатний рельєфний рослинно-геометричний візерунок. Там зображено вісім радіальних здвоєних опуклих пелюсток з розширеними заокругленими кінцями та тичинкою у вигляді малої квітки в центрі. На кінцях пелюсток наліплені великі й малі кульки і ромбічні завершення між лопатями здвоєних пелюсток.

Палітру кожної розетки типу 3 складають тричотири кольори емалі. Знайдено фрагменти від трьох-чотирьох підтипів з різним забарвленням елементів. На першому пелюстки мають зелено-синій колір поливи, кульки і ромбики на завершеннях пелюсток – жовтий, а тло – темно-синій. На другому варіанті відмінне тільки жовте тло. На третьому різновиді пелюстки білі, кульки-наліпи блакитні, а фон жовтий. За гіпотетичною реконструкцією четвертого підтипу С. Дмитрієнком, там чергуються здвоєні пелюстки білого й синьо-зеленого кольорів, а їхні кульки і ромбики блакитні. На підтримку такого рішення згадаємо подібне чергування пелюсток двох кольорів глянцюри на розетках типів I та VI споруд Києво-Печерської лаври.

В ході комп'ютерних реконструкцій типів 3 і 4 С. Дмитрієнко визначив їх як однакові найменші формати розеток палацу Гончарівки. Він допускає, що були й великоформатні варіанти розеток типу 3 з дванадцятипелюстковою квіткою та типу 4 з десятипелюстковою.



Лицьова й зворотня сторони декорованого натільного хреста XVII ст. з мідяного сплаву, знайденого на південному посаді 2016 р.



Срібні, мідні й бронзові натільні хрести з поховань XVII-XVIII ст., розкопаних на цитаделі та фортеці у 2005-15 рр. Знімки В. Мезенцева.

На розетках цього палацу типу 4 (тип 94 В за Ю. Ситим) зображено вишуканий рельєфний квітковий орнамент, складений з трьох концентричних рядів пелюсток. Вісім зовнішніх найбільших стилізованих пелюсток мають заокруглені трилопатеві завершення з рельєфною облямівкою та виділеною центральною поздовжньою злегка вигнутою прожилкою. Між трьома лопатями наліплені мініатюрні кульки. На зовнішні пелюстки накладено менші округлі листочки з делікатними прожилками, що утворюють середній пояс. В центрі зображено малу квітку з заокругленими пелюстками.

Кожну розетку типу 4 розмальовано поливою трьох-п'яти кольорів. Аналіза фото уламків цих виробів дозволяє виділити три-чотири його підтипи з різним розподілом барв. Перший має білі великі зовнішні та малі центральні пелюстки, яскраво-зелені середні листочки, кобальтове тло і бірюзовий бортик. Рельєфний крайок центральної лопаті чи усіх трьох лопатей зовнішніх пелюсток позначено стрічкою жовтої глянзури.

Відміною другого підтипу є ясно-бірюзові найбільші та найменші внутрішні пелюстки і білий колір проміжних округлих пелюсток з прожилками. Тонкі центральні поздовжні прожилки на середніх і зовнішніх пелюстках делікатно наведені жовтою емаллю. Прийоми позначення прожилок пелюсток жовтою поливою

та облямування деталей каймою такого кольору використовували в декорі розеток типів I-VII Києво-Печерської лаври.

Третій різновид типу 4 має рельєфний блакитний крайок трьох лопатей зовнішньої пелюстки. На решті цього фрагменту розетки емаль майже втратила колір. На підставі дослідження його світлин С. Дмитрієнко гадає, що було два варіанти розеток з жовтими й блакитними зовнішніми пелюстками з блакитними обрамленнями на білому чи темно-синьому фоні. Він запропонував їхні гіпотетичні комп'ютерні реконструкції.

2007 р. під час розкопок решток Мазепиноного палацу знайшли найбільший відомий натепер фрагмент розетки. Від орнаменту там зберігся тільки рельєфний заокруглений кінець великої трилопатевої пелюстки, вкритої соковитою жовтою поливою, та бірюзова глянзура на бортику. У центрі пелюстки є масивний прямий поздовжній валик.

Частково уціліла ліва менша лопать вінчається малою волютою. Хоч правий бік пелюстки пошкоджено, там явно була така сама симетрична права долька. На фото навколо жовтої пелюстки не простежується жодного залишку глянзури. Якщо дійсно тло цієї розетки було теракотовим, то вона є унікальною серед таких виробів Гетьманщини.

В. Мезенцев та С. Дмитрієнко виділяють розетку,



Пряжки й декоративні накладки з бронзи та олова від козацьких шкіряних поясів і кінської збруї, мідяний гудзик, залізне стремено, олов'яні кулі, кремені від замків рушниць та уламок мідної ґарди шпаги XVII-XVIII ст. Розкопки на фортеці та південному посаді 2016 р.

що розглядається, як окремий тип 5. На основі світлин вищеописаного уламку розетки та з урахунком подібності її орнаменту до розеток типу 4 вони гіпотетично відтворили декор цієї деталі технікою комп'ютерної графіки як квітковий дизайн з трьох концентричних поясів пелюсток, по вісім у кожному ряді й тичинкою у центрі.

В межах типу 5 виявляються три-чотири підтипи з різними кольорами полив'яного розпису. Правдоподібно, його перший підтип мав жовті зовнішні й внутрішні пелюстки, бірюзові проміжні пелюстки та бортик і теракотове тло без жодного покриття.

На базі обстеження знімків трьох менших фрагментів розеток типу 5 гіршої збереженості барв'лязури дослідники гіпотетично реконструювали другий підтип з білими зовнішніми й внутрішніми пелюстками, бірюзовими бортиком і середніми пелюстками з виділеними прямими центральними прожилками та темно-синім фоном. Відміною третього різновиду цього типу могли бути бірюзові внутрішні пелюстки та білі проміжні й зовнішні пелюстки.

Аналіза ще двох малих уламків розеток, згодом приналежних до типу 5, дозволила відтворити комп'ютерним методом його можливий четвертий варіант з бірюзовими зовнішніми й внутрішніми пелюстками, білими чи жовтими середніми пелюстками, зеленим або бірюзовим бортиком та кобальтовим тлом. На обох фрагментах збереглась тонка жовта смуга вздовж заокругленого завершення зовнішніх пелюсток подібно, як на білих зовнішніх пелюстках першого різновиду розеток типу 4. Тож, палітру розеток типу 5 складала два кольори емалі у комбінації з теракотовим фоном та три-чотири барви включно з жовтою каймою.

Значно менше знайдено фрагментів розеток типу 6 (тип 94 Д за типологією Ю. Ситого), і на них порівняно обмежено збереглась полива синього й жовтого кольорів. С. Дмитрієнко на основі графічного малюнку цієї розетки Ю. Ситого та вивчення знімків уламків запропонував її гіпотетичну кольорову комп'ютерну реконструкцію. Вона мала пишній квітковий орнамент, що складався з трьох концентричних кіл радіальних стилізованих фігурних пелюсток, аналогічно до схеми декору розеток типів 4 і 5. Шість найбільших зовнішніх пелюсток, згодом, вкритих жовтою поливою, мали п'ятилопатеву форму, рельєфні прожилки та облямівки. Між пелюстками розміщались прямі стебла, рясно оздоблені кульками по боках. Їх фланкували рельєфні дужки, увінчані мініатюрними кульками, на синьому тлі розетки.

На стебла зовнішніх пелюсток накладено малі пелюстки середнього ряду з загостреними несиметричними кінцівками. Єдина така пелюстка, вціліла на уламку розетки, вкрита жовтою емаллю і має рельєфну центральну поздовжню прожилку. Заокруглені пелюстки внутрішньої квітки також мали виділену центральну прожилку і, мабуть, бірюзовий колір, як і бортик. Правдоподібно, розпис розетки типу 6 включав не менше трьох барв. Але не знайдено його різновидів інших кольорів.

Так, проведене дослідження і систематизація знайдених фрагментів розеток палацу Гончарівки у процесі комп'ютерних реконструкцій цілих зразків дозволяє підсумувати, що в його уборі використали шість вищеописаних типів керамічних полив'яних розеток та від 16 до 21 підтипу, переважно три-чотири різновиди в межах кожного типу. Ці вироби оздобили глязурою не менше шести кольорів, від двох до п'яти барв в



Бронзове позолочене навершя руків'я дорогої шаблі XVII – початку XVIII ст., знайдене на місці зруйнованого Троїцького собору фортеці в 2007 р. Фото збоку й зверху В. Мезенцева.

окремих розетках. За підрахунками С. Дмитрієнка на основі комп'ютерної реконструкції Мазепиного палацу В. Мезенцева, оформлення його фасадів потребувало приблизно 264 розетки. Для порівняння, відбудований до 2000 р. величний Успенський собор Києво-Печерської лаври прикрасили 362 копіями керамічних полив'яних розеток.

На жаль, малі розміри майже усіх уламків розеток, знайдених на садибі Мазепи, перешкоджають точному визначенню їхніх габаритів. Тому дослідники запропонували розбіжні підрахунки діаметру цих деталей.

У звітах археологів про розкопки на місці Мазепиного маєтку 1995 р., 2004 р. та 2010 р. повідомляється про знахідки фрагментів розеток типів 2-4 (94 А-В), що мали діаметри 30 см, 34.5 см і 40 см. Висота їхніх опуклих середніх частин була біля 7 см. Пласкі бортики мають ширину 1.5-2.2 см і товщину до 2 см. У світлі співставлення різних підрахунків розмірів розеток В. Мезенцев допускає використання в декорі фасадів триповерхового палацу Гончарівки кількох форматів розеток з діаметрами 30-32 см, 33.5 см, можливо, також 34.5-35 см та біля 40 см. Три формати керамічних розеток застосували у зовнішньому оформленні Успенського собору Києво-Печерської лаври.

За аналогіями архітектурних пам'яток з розетками XVII-XVIII ст., що збереглися у Києві та інших містах Середньої Наддніпрянщини, ці деталі прибивали цвяхами в ряд на фризи антаблементу з чергуванням різних типів і підтипів. Зазвичай ними прикрашали завершення фасадів та барабанів бань мурованих церков, дзвіниць, трапезних та інших монастирських будівель. На погляд В. Мезенцева, виявлена порівняно велика кількість типів і особливо підтипів розеток, використаних в уборі палацу Гончарівки, вказує на

оздоблення ними фризів антаблементів усіх трьох поверхів, як зображено на реконструкції його екстер'єру. Це тим більш імовірно, якщо там застосували різні формати розеток діаметрами від 30 см до 40 см. Відповідно, для кращого зорового сприймання більші розетки, радше, помістили на фризи антаблементів верхніх ярусів, а менші – на нижніх.

Наприклад, більші розетки діаметрами 41 см та 62 см прикрашали високі підбання Успенського собору Києво-Печерської лаври, а під карнизами його фасадів розмістили розетки 37 см у діаметрі. Такими меншими розетками оформили й фризи антаблементу першого поверху друкарні 1701 р. та барабана невисокої бані Микільської лікарняної церкви лаври біля 1700 р.

За обмірами В. Мезенцева трьох цілих масивних автентичних керамічних глянурованих розеток кінця XVII-XVIII ст., якими оздобили найвищу центральну баню Михайлівського Золотоверхого собору Києва, їхні діаметри є 45-46 см і 52 см. Копії таких розеток встановили там під час відбудови пам'ятки до 2000 р. На фризах антаблементів ризалітів західньої фасади Михайлівського собору первинні керамічні розетки та їхні сучасні репліки мають набагато менший розмір.

Застосування вказаної великої кількості різновидів розеток, правдоподібно, різних форматів у декорі палацу Мазепи в Батурині говорить на користь версії більшості дослідників про його триповерховість та відповідної реконструкції тої споруди. Ці дані протирічать твердженню деяких чернігівських археологів про приналежність палацу Гончарівки до типу одноповерхових кам'яниць, звичайних осель козацької старшини народної традиції. У таких кам'яницях Гетьманщини фасадні керамічні розетки та геральдичні плити не зустрічаються. Інші аргументи на підтримку погляду про багатоярусність палацу Гончарівки представлені у кількох статтях В. Мезенцева, присвячених його архітектурі, будівельній техніці, орнаменталі та конструкціям підлог.³³

Розкопки залишків інших світських і сакральних споруд Батурина XVII-XIX ст. не виявили там керамічних розеток. У натурній реконструкції цегляної одноповерхової гетьманської резиденції кінця XVII ст. в цитаделі батуринської фортеці 2008 р. реставратори прикрасили фризи її антаблементу полив'яними поліхромними розетками без обґрунтування археологічними чи іншими джерелами.

Спеціалісти з вивчення художньої кераміки відзначають високий технічний і мистецький рівень

пічних кахлів, розеток та вставок з Мазепиним гербом палацу Гончарівки, визнають їх цінними творами архітектурної майоліки українського барокко. Проведене дослідження показує, що розетки були одною з найбільш численних і типологічно розвинутих категорій керамічного вбрання цього палацу. Кількістю і різноманітністю вони поступались лише асортименту пічних кахлів палацу.

Для порівняння, в екстер'єрі грандіозного Успенського собору Києво-Печерської лаври виявили сім типів та 11 підтипів розеток. В опорядженні менших споруд лаври – Троїцької надбрамної та Микільської церков і друкарні – застосували тільки по два типи чи підтипи розеток.

Висновки В. Мезенцева про оздоблення палацу Гончарівки розетками шести типів з 16-21 підтипом і палітрою не менше шести кольорів поливи доповнюють результати попередніх досліджень про використання там семи-дев'яти способів мощення і орнаменталізації підлог глянцурованими й теракотовими плитками, біля 30 різновидів чепурних полив'яних різнобарвних пічних кахлів та двох варіантів теракотових і глянцурованих геральдичних плит. Ці дані свідчать про надзвичайну ошатність, коштовність та різноманітність керамічного декору головної резиденції Мазепи у Батурині.

За фото XIX – початку XX ст., ледве не кожна барокова мурована церква, дзвіниця, деякі трапезні та інші монастирські будинки Києва були оформлені керамічними полив'яними розетками. Досліджено розетки восьми типів з двома-трьома підтипами кожний XVII-XVIII ст. вищезгаданих споруд Києво-Печерської лаври.³⁴

В. Мезенцев зробив фотографії та обміри восьми автентичних цілих та фрагментованих керамічних глянцурованих розеток різних типів, які зберігаються у фондах Національного заповідника «Софія Київська». Очевидно, п'ять з них походять від убору Успенського собору лаври, зруйнованого 1941 р., та неідентифікованих ранньомодерних церков Києва, знесених советськими властями у 1930-х рр., і мають діаметри 40-45 см. Як вже вказувалось, три великі розетки кінця XVII-XVIII ст. діаметрами 45-52 см прикрашали головну баню Михайлівського Золотоверхого собору, розореного 1935 р.³⁵

Великі розетки названих визначних київських соборів є більші за такі елементи гончарівського палацу. Однак порівняння розеток останнього та будівель Верхньої лаври і Михайлівського собору Києва виявляє



Палаш гетьмана Розумовського 1740-50-х рр. Палац-музей Розумовського у Батурині. Світлини Т. Кербут.

їхню подібність за формою, рельєфними й мальованими рослинними і геометричними мотивами, кольорами поливи та способом прикріплення до стін цвяхами. Відтворений декор розеток Мазепиної резиденції знаходить аналогії серед п'яти з восьми типів (I, II, IV, VII, VIII) лаврських розеток та в меншій мірі серед трьох таких деталей Михайлівського собору. В той же час орнаменти більшості батуринських розеток (типи 2-6) мали оригінальні риси і не поступались майстерністю багатьом київським. Їхні майстри не копіювали, а, радше, творчо перетлумачували зображення на відомих нам київських зразках.

За висновком В. Мезенцева, прийом оздоблення фасадів палацу Мазепи в Батурині керамічними розетками перейняли з архітектури Києва кінця XVII ст. Він узгоджується з думкою Ю. Ситого про виготовлення усього набору керамічного вбрання цього палацу – розеток, пічних кахлів, геральдичних вставок та плиток підлог – досконалыми кахлярами, яких гетьман запросив з Києва.³⁶ Очевидно, вони відформували розетки з місцевої глини у Батурині, але могли привезти з собою готові різьблені дерев'яні матриці, в яких виробляли розетки для тогочасних храмів Києва.



Розкопки цегляних фундаментів адміністративного будинку гетьмана Розумовського біля кам'яниці генерального судді Василя Кочубея.

Цей прийом був популярним там під час інтенсивного будівництва церков і трапезних коштом Мазепи. Зокрема, фундовані ним Богоявленський (1690-93 рр.) та Микільський (1690-96 рр.) собори Києва також мали пояси керамічних розеток на завершених фасадах та підбань. На жаль, вони втрачені разом з цими шедеврами українського мистецтва, зруйнованими більшовиками у 1934-35 рр., і відомі лише за фото обох храмів початку ХХ ст.³⁷ Довершена барокова архітектура та пластичний декор Микільського собору з наріжними колонами, корінтськими капітелями та антаблементом з розетками, імовірно, вплинули на композицію екстер'єру палацу Гончарівки. В. Мезенцев припускає, що після спорудження того собору його київські декоратори оформили розетками та іншими керамічними оздобами Мазепину резиденцію у Батурині між 1696 р. та 1700 р.

У XVII-XVIII ст. за взірцем авторитетних храмів Києва і, можливо, за участю київських майстрів керамічними розетками опорядили кілька монастирських церков Київщини, Чернігівщини та Полтави. Відзначимо, що палац Гончарівки був єдиною відомою мурованою житловою будівлею в Україні, яку прикрасили керамічними розетками (виключаючи пізні імітації кам'яниць козацької доби).

Таким чином, виняткове використання у декорі головної резиденції Мазепи в Батурині вищерозглянутого прийому оздоблення храмів передової київської архітектурної школи свідчить про унікальність, багатство і національний кольорит цієї споруди. Триповерховий дизайн, артистичні керамічні глянуровані

поліхромні облицювання та своєрідне поєднання західньої і української орнаменталії барокового стилю виділяли столичний палац гетьмана серед цивільних будинків козацької держави.³⁸

2016 р. основні розкопки у Батурині проводились на теренах колишньої фортеці на вул. Віктора Ющенка, 25 і вул. Партизанській, 18 та південного посаду на вул. Івана Самойловича, 35. Там виявили залишки дерев'яних жител міщан і козаків часів Мазепи й Розумовського, 11 срібних і мідяних польських та російських монет, чотири пряжки й шість декоративних накладок з бронзи, латуні (мосяжу) та олова від козацьких шкіряних поясів, портупей і, можливо, кінської зброї, чотири мідяні гудзики від верхнього одягу, три фрагменти мідних перснів, залізні замок, ключ, багато уламків підковок від чобіт і кінських підков та керамічну гральну фішку XVII-XVIII ст.

На південному посаді знайшли литий натільний хрест з мідяного сплаву. На лицьовій стороні рельєфно зображено трираменний православний хрест, що стоїть на прямокутному підвищенні, символі Голгофи, зі знаряддями Страстей Христових по боках за візантійською іконописною традицією. На зворотній стороні хрест прикрашено рельєфними ромбами, прямокутниками й рослинними мотивами. Ю. Коваленко датує цей хрест XVII ст. і вважає, що сліди білої емалі вказують на його виготовлення у професійній майстерні та відносно дорогу ціну.

Срібні, білонові, мідяні, бронзові та олов'яні хрести-тільники зі схожим рельєфом православного хреста на Голгофі нерідко знаходили в ході розкопок



Ліворуч: фрагменти малих керамічних пічних кахлів другої половини XVIII ст., розписаних поливою у голляндському стилі. Розкопки Батурина 2016 ст.



Кохлі з малюнками г'лязурою у голляндському стилі з декору печей споруд Розумовського у Батурині. Палац-музей Розумовського, Батуринський заповідник. Знімки кахлів і груб В. Мезенцева.

поховань XVII-XVIII ст. на цвинтарях Воскресінської церкви (біля 1699 р.) у цитаделі та Троїцького собору (близько 1692 р.) на фортеці в 2005-15 рр. На фортеці знайшли й різьблену кам'яну форму для відливання таких хрестів. Ю. Ситий стверджує їхнє виробництво у Батурині в XVII – на початку XVIII ст. Натільні хрестики могли широко збувати там та в інших містах і монастирях, значних духовних центрах України, які відвідували маси прочан.³⁹

Минулого літа на фортеці та південному посаді знайшли чотири олов'яні (свинцеві) мушкетні кулі, чотири кремені від замків рушниць та пістолів і залізне стремено. Вірогідно, вони відносяться до козацької вогнепальної зброї та обладунку коня Мазепиного часу.

Під час розкопок на вул. Партизанській, 18 у фортеці знайшли мідяний кулястий гудзик від жупана чи свитки козака, шляхтича, або міщанина XVII-XVIII



Половина великоформатної полив'яної пічної кахлі з антропоморфним зображенням та рослинним візерунком у голляндському пізньбароковому стилі. Палац-музей Розумовського у Батурині.



Кохляна груба голляндського зразку XVIII ст., реконструйована на першому поверсі митрополичої палати у Києві.



Уламок пічної кахлі з розписом різнобарвною глянзурою. Здогадно, вироб гончарного цеху Розумовського у Батурині. Розкопки на цитаделі 2007 р.



Пічка, облицьована кахлями з полив'яним поліхромним розписом місцевої продукції кінця XVIII ст. Реконструйована у фондах Подільської експедиції Інституту археології НАНУ в Києві.

ст. За формою і розміром він подібний до калібру олов'яної мушкетної кулі того часу. Відомо, що при нестачі куль у бою козаки відривали з одягу такі мідні й срібні гудзики і ладували ними рушниці.⁴⁰

Цей прийом застосовували й західноєвропейські мушкетери і навіть солдати регулярних армій Нового часу. Прикладом є загибель союзника Мазепи, шведського короля Карла XII. У битві шведів з норвежцями 1718 р. короля застрілили у голову саме мідяним гудзиком від військового мундира.⁴¹ Також відомі випадки у XVIII ст., коли шотландські повстанці стріляли з мушкетів дрібними монетами чи їхніми половинками.

Торік на розкопі на вул. В. Ющенка, 25 у фортеці археологи знайшли уламок гарди шпаги. Цей щиток руків'я, що захищав кисть руки, відлито з мідяного сплаву. Ю. Ситий датує знахідку XVIII ст. Шпага могла належати шляхтичеві доби Мазепи чи Розумовського.

Частини ефесів клинкової зброї XVII-XVIII ст. знаходили у Батурині й раніше. Так, 2007 р. під час розкопок на цитаделі знайшли звичайну поширену залізну гарду держака козацької шаблі у формі перехрестя.

Того ж року в ході розкопок фундаментів собору св. Трійці на фортеці знайшли раритетне бронзове позолочене навершя руків'я дорогої шаблі. Воно відлито у вигляді стилізованої голови лева. На верхів'ї

навершя є круглий отвір від гвинта, що прикріплював його до держака.

За Ю. Ситим, ця деталь шаблі походить з багатого поховання Мазепино періоду, що знаходилося у центрі середньої нави Троїцького собору. Цю могилу пограбували й зруйнували разом з храмом у 1708 р. чи пізніше. Дослідник вважає подібними позолочені навершя з реалістичними зображеннями орла двох парадних шабел охоронців гетьманів XVIII ст., які зберігаються у Національному історико-етнографічному заповіднику «Переяслав» Київської обл.⁴²

На думку В. Мезенцева, за формою, конструкцією та художнім дизайном, знайдене навершя походить від шаблі польсько-угорського типу, можливо, гусарської офіцерської XVII – початку XVIII ст. Ця цінна зброя могла потрапити до Батурина як воєнний трофей, подарунок чи торговий імпорт з Речі Посполитої. Правдоподібно, вона належала поважному представникові козацької еліти, сучасникові Мазепи, якого поховали на почесному місці у центрі головного храму гетьманської столиці між 1692 р. та 1708 р.

Для кращого уявлення про частини ефесів шпаги і шабел XVII-XVIII ст., знайдені у Батурині, опишемо цілий офіцерський важкий палаш К. Розумовського. Цю родинну реліквію подарував 2009 р. батуринському палацу-музею гетьмана його нащадок граф Григорій Розумовський, котрий мешкає у Відні. Ю. Коваленко датує палаш 1740-50-ми рр.

Він має масивну литу латунну позолочену ажурну гарду в стилі рококо, яка захищає кисть руки спереду та справа. На гарді рельєфно зображено корону поруч з позолоченим навершям у вигляді стилізованої голови орла. На верхівці його голови є фігурний гвинт, що прикріплює навершя до руків'я. За аналогіями, палаш Розумовського виготовили в Пруссії чи Росії у середині XVIII ст. Вищерозглянуті предмети озброєння гетьмана, козаків і шляхти Батурина виставлені у палаці Розумовського та Музеї археології міста.

У листопаді 2016 р. Ю. Коваленко провів археологічну розвідку на північному передмісті Батурина поблизу місця зруйнованої Покровської церкви 1789 р. 2014 р. там знайшли уламок пічної кахлі з рельєфним гербом найближчого спільника і однодумця Мазепи, його секретаря й повіреного, генерального писаря Пилипа Орлика. Він став наступним гетьманом на еміграції (1710-42 рр.) і автором першої української конституції 1710 р.

Ю. Коваленко підкріпив попереднє припущення про розміщення на цій місцині заможної садиби на перетині XVII-XVIII ст., що, правдоподібно, належала названому знаменитому українському державному й політичному діячеві. Дослідник виявив там рештки цегляної споруди та чимало фрагментів дорогих керамічних пічних кахлів Мазепиної доби. Вони оздоблені комбінацією білої, зеленої та незвичайної червоної чи рожевої поливи і вигадливим рельєфним рослинно-квітковим орнаментом у бароковому стилі.

На одному уламку кахлі Ю. Коваленко вбачає зображення жерла гармати та ручної зброї. Він гадає, що цей мотив «арматури» був час-

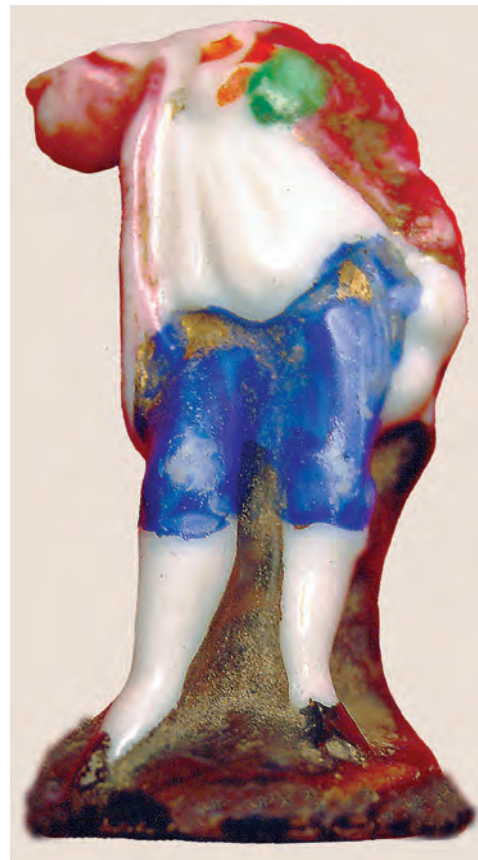
тиною геральдичної композиції на кахлі, яку ще не знайдено.

На кількох фрагментах кахлів емаль оплавилась й ошлакувалась. Це красномовно свідчить про спалення резиденції Орлика, очевидно, під час погрому Батурина армією царя Петра у 1708 р.⁴³ Археологічні дослідження залишків господи найвидатнішого мазепинця будуть продовжені улітку.

Минулого літа експедиція продовжила розкопки садиби генерального судді Василя Кочубея (після 1700 р.) на західній околиці Батурина. Розумовський тимчасово володів нею і проводив там будівництво у другій половині XVIII ст. На південний захід від кам'яниці Кочубея кінця XVII ст. гетьман звів дві дерев'яні споруди. На думку Ю. Ситого, вони були управами гетьманської адміністрації, які зібрані у XIX ст.

Археологи розкопали частини двох паралельних фундаментів з цегли, що підтримували дерев'яні стіни західньої споруди Розумовського. Вона мала ширину 13 м і опалювалась печами, облицьованими керамічними кахлями. В. Мезенцев провів їхню порівняльну аналіз. Як усі кахлі доби Розумовського, ці плитки є гладкі, без рельєфів.

Тогоріч серед залишків західнього адміністративного будинку знайшли два фрагменти вузьких кахлів, прикрашених витонченим рослинним орнаментом, нанесеним темно-синьою глазурою. На одній кахлі тло вкрито білою емаллю, а на другій – жовтою. У 2004-06 рр. під час розкопок на подвір'ї Кочубея та фундаментів цегляного східнього флігеля палацу Розумовського 1799 р. знайшли кілька цілих і побитих кахлів подібної вузької форми й декору другої половини XVIII ст.



Німецька порцелянова пофарбована статуетка XVIII ст., знайдена на фортеці Батурина.

2016 р. в процесі розкопок на вул. Партизанській, 18 у фортеці знайшли половину порівняно малої прямокутної керамічної пічної кахлі того ж часу. Вона розписана кобальтовою й білою поливою у голландському пізньобароковому стилі. На правому краї уламку зберігся малюнок половини великої квітки з білими пелюстками та кільцем-тичинкою, а зліва у тонкій білій фігурній рамці вміщено мініатюрний контурний схематичний малюнок будинку з дерев'яним парканом.

Кохлі такої малої прямокутної форми, кольорів і стилю полив'яного розпису другої половини XVIII ст. знайдені у значній кількості в Батурині та інших містах Гетьманщини. У палаці-музеї Розумовського експонується п'ять цілих ана-



Відзначення Дня пам'яті жертв трагедії 1708 р. у цитаделі Батурина 13 листопада 2016 р.
Знімки Т. Кербут, Л. Ясновської та В. Кошмала

логічних плиток з зображеннями двох симетричних половинок квіток по боках та фігурних рамок у центрі з різними ранньомодерними західноєвропейськими будинками, вежами й стилізованими птахами. Очевидно, їх знайшли разом з іншими кахлями вказаного

часу на маєтку Кочубея і місці дерев'яного палацу Розумовського 1751-53 рр., який розібрали у 1821 р., або вони походять з груб чи коминів його мурованого палацу і двох флігелів у Батурині.⁴⁴

За В. Мезенцевим, однотипні вузькі та невеликі

прямокутні кахлі з схожими сюжетами й візерунками синьо-білої глязури знайшли під час розкопок на подвір'ї Софійського собору та реставрації палати митрополита (1730 р.) у Києві в 2004–09 рр. Вони зберігаються у сховищах Національного заповідника «Софія Київська». Аналогічні кахлі голландського стилю демонструються в Музеї Магдебурзького права та у колекції археологічних знахідок на Подолі XVII–XVIII ст. Подільської експедиції Інституту археології НАНУ в Києві. Їх бачимо в облицюванні реконструйованих кахляних печей XVIII ст. на першому поверсі митрополічної палати у Києві та в експозиції краєзнавчих музеїв міст Борзни й Ніжина Чернігівської обл. Малі синьо-білі кахлі музею Борзни походять з печей мурованого палацу Розумовського у Батурині.

За цими паралелями, знайдені минулого року в Батурині вузькі та малоформатна прямокутна кахля складала декоративні оперезуючі паски та карнизи на фасадах печей між рядами більших прямокутних чи квадратних плиток з головними композиціями, сюжетами й орнаментами. Такі пояси і карнизи, як правило, відокремлювали й вінчали різні яруси/об'єми, цоколь та коронки печей голландського зразка.

Репрезентативні знахідки таких великоформатних кахлів з споруд Розумовського у Батурині виставлені в його палаці-музеї. Вони вкриті переважно кобальтовою й білою та іноді коричневою, зеленою, жовтою і бежевою/тілесною емаллю. Там збереглися фрагменти найбільш артистичних реалістичних і стилізованих зображень чоловіків у європейському одязі XVIII ст., квіток та краєвидів ранньомодерних західних міст і портів з вітрильниками, обрамлених пишними рослинними й геометричними візерунками, особливо на картушах.

Пrawdopodobно, Розумовський імпортував кращі та найдорожчі синьо-білі кахлі з Нідерляндів для оздоблення груб і ватранів у його амбітних палацах та «національних» (державних) установах. Він міг також використати певну кількість дешевших імітацій модних голландських кахлів, котрі виробляли в Росії з початку XVIII ст. та, можливо, у гончарному цеху, який гетьман заснував у Батурині 1750 р.⁴⁵

Можна гадати, що знайдені в Батурині пласкі кахлі періоду Розумовського, розписані брунатною, зеленою, жовтою, бежево-тілесною та білою поливою, були місцевою продукцією. У малюванні таких плиток помітні впливи манери, сюжетів і орнаментів голландської декоративної кераміки та їхня своєрідна народня інтерпретація в техніці різнобарвної глязури.

Такі здогадно місцеві кахлі другої половини XVIII ст. знайшли в ході розкопок подвір'я Кочубея у 2004–06 рр. 2007 р. на цитаделі знайшли цікавий уламок пічної кахлі того часу, розписаної коричневою, зеленою і ясно-бежевою (тло) емаллю. На погляд В. Мезенцева, у графічному зображенні людської руки, що вціліло, проявилось наслідування реалістичних малюнків голландських кахлів. Однак умовне, спрощене й наївне трактування горбастого рельєфу та рослинности видає руку народнього маляра-аматора.

Аналогії таким кахлям, що гіпотетично виготовили у Батурині за Розумовського, знаходимо в декорі печі кінця XVIII ст, яку реконструювали на другому поверсі у фондах Подільської археологічної експедиції у Києві. Вона облицьована керамічними кахлями з розписом брунатною й зеленою поливою по світло-бежевому фоні, близьким до палітри тогочасних поліхромних батуринських кахлів. За В. Мезенцевим, стиль і багато антропоморфних, зооморфних та архітектурних мотивів цих київських плиток запозичили від голландських барокових прототипів. Однак київські малярі їх самобутньо адаптували й перетлумачили.

Торішнього літа під час розкопок на фортеці на вул. Ющенка, 25 уперше знайшли в Батурині малу порцелянову статуетку пана у європейському вбранні XVIII ст. Він напівсидить на пеньку, що править за підставку фігурці висотою 4 см. Голова та частина правої руки є відбиті. Скульптура досконало виконана у реалістичній манері, але без деталізації. Вона недбало пофарбована у синій, червоний, салатовий, золотий, темно-бронзовий та чорний кольори.

Все це вказує на серійне виготовлення таких виробів на ринковий збут. На думку В. Мезенцева, статуетка була продуктом порцелянової мануфактури у м. Мейсені в Саксонії й привезена до Батурина за Розумовського. З 1710 р. там діяла перша в Європі фабрика виробництва порцеляни. У XVIII ст. мейсенські статуетки й посуд захоплювали верхівку суспільства цілої Європи, широко експортувались до Росії та України, де були їхні склади у Києві й Полтаві.⁴⁶ Ця атрактивна порцелянова фігурка могла прикрашати світлицю козацького старшини, шляхтича, чи заможного міщанина, або служити іграшкою для його дітей.

Знахідки цінних німецької порцелянової скульптури та пічних кахлів голландського стилю свідчать про європейські комерційні контакти та багатство, рафінованість і вестернізацію культури й побуту еліти Батурина у період його останнього піднесення за Розумовського. Проте після нищівного розорення 1708



Батуринський козацький полк віддає шану мужнім оборонцям та усім загиблим мешканцям Мазепиної столиці.
Світлина Л. Ясновської.

р. Батурин навіки втратив своє колишнє значення одного з провідних міст та військово-адміністративних центрів Лівобережної України.

Цього року головний спеціаліст з вивчення поховань ранньомодерного Батурина Ю. Ситий опублікував важливу статтю про археологічні дослідження нашою експедицією цвинтарів на околицях міста. В ній аргументовано, що серед 25 похованих XVII-XVIII ст., яких археологи ексгумували на садибі Розумовського 1799 р. в околиці Теплівці 2005 р., основну кількість становлять жертви нападу на гетьманську столицю царського війська у 1708 р. Там виявили кістяки дітей, підлітків та чоловіків і жінок різних поколінь – членів кількох родин. Після того погрому це кладовище і, очевидно, прилегле передмістя припинили існування на півстоліття. Поблизу знайшли лише

одне поховання часу Розумовського, коли місто й околиці заселили знову.

На південному посаді Батурина на вул. Самойловича, 35 у 2006 р. розкопали поховання дитини в дерев'яній споруді, що спалили 1708 р. У попередні роки в різних частинах міста археологи також виявляли могили мешканців, вириті поруч або серед руїн згорілих жител XVII – початку XVIII ст. Таких похованих Ю. Ситий і В. Коваленко впевнено ідентифікували як жертви каральної акції.⁴⁷ В *Історії Русів* згадується знищення околиць Батурина військом Меншикова.

Розкопки Батурина 2016 р. поповнили його Музей археології рядом рідкісних артефактів, які є важливими для дослідження керамічного оздоблення житлових і адміністративних будинків гетьманської столиці та культури побуту гетьманів, старшини, шляхти й

міщан. Нові археологічні дані розширили наші знання про місцеве виробництво металевих прикрас, предметів спорядження гетьманських козаків та їхніх коней, зброї й архітектурної майоліки, а також про західноєвропейські імпортовані товари й мистецькі віяння у Батурині XVII-XVIII ст. В той час там особливо виразні впливи передової фортифікації та високохудожньої мальованої кераміки Голляндії. Аналіза матеріалів поховань, розкопаних нашою експедицією на околицях, виявляє археологічні свідчення про загибель там цілих родин мешканців під час тотального вигублення населення Мазепиної столиці.

Завдяки 20-літнім розкопкам, що не припинились у воєнний час, Батурин став найбільш археологічно вивченим поселенням козацької держави. Там повніше, систематично і цілеспрямовано досліджувались гетьманські та старшинські садиби, палацова архітектура, житла й поховання пересічних міщан XVII-XVIII ст. та найбільш масштабно реконструйовано у натурі палаци, храми й міські укріплення того часу.

Кожного року Батуринський заповідник належно проводить заходи для вшанування роковин загибелі Мазепиної столиці та її героїчних захисників і мирних мешканців. 13 листопада 2016 р. батуринці та гості з усієї України відзначили 308-му річницю цієї трагедії. На цитаделі батуринської фортеці зібралось до півтисячі учасників заходу, духовенство УПЦ КП, міська і районна державна адміністрація, Батуринський козацький полк, археологи й студенти Чернігівського університету, учасники розкопок гетьманської столиці та прес-медія. Парох Покровської церкви Батурина о. Роман та настоятель Успенського храму м. Бахмача Чернігівської обл. о. Володимир відслужили Панахиду за вічний спокій душ поляглих від московської навали. Народний хор Чернігівської філармонії та молодь Батурина виконали музичні твори до цієї скорботної річниці. Присутні вклонились подвигу й жертвності вірних Мазепі козаків та міщан і поклали квіти до Пам'ятника жертвам Батуринської трагедії на цитаделі.

* * *

У серпні українсько-канадська археологічна експедиція відновить щолітні польові дослідження Батурина. Однак тяжкі воєнні витрати і економічна ситуація, правдоподібно, не дозволять українській державі продовжити фінансування нашого наукового проекту. В мирний час благодійна підтримка українців Канади й Сполучених Штатів розкопок у Батурині була дуже

важливою, а в теперішніх умовах вона врятує цей проект.

Археологи звертаються до українських організацій, фондів, компаній, громад і добродіїв у Північній Америці з проханням надалі підтримувати археологічні, історичні та архітектурно-мистецькі студії Мазепиної столиці й публікацію їхніх результатів. Канадських громадян ласкаво просимо надіслати Ваші чеки з пожертвами на адресу: **Orest Steciw, M.A., President, Ucrainica Research Institute, 9 Plastics Ave., Toronto, ON, Canada M8Z 4B6**. Просимо виписати Ваші чеки на: **Ucrainica Research Institute (memo: Baturyn Project)**.

Мешканцям США радимо надіслати пожертви на адресу: **Mr. Stan Kamski, Treasurer, Pontifical Institute of Mediaeval Studies, 59 Queen's Park Cr. E., Toronto, ON, Canada M5S 2C4**. Будь ласка, виписіть Ваші чеки на: **Pontifical Institute of Mediaeval Studies (memo: Baturyn Project)**. Ці наукові інститути надішлють канадським і американським громадянам відповідні офіційні посвідки для звільнення внесків від оподаткування. Усім установам і жертводавцям буде висловлено подяку в публікаціях та публічних лекціях, пов'язаних з проектом.

Додаткову інформацію про Батуринський проект у Північній Америці можна отримати від його канадського виконавчого директора д-р Володимира Мезенцева за телефоном (416) 766-1408 чи email: v.mezentsev@utoronto.ca. В Україні за довідками просимо звертатись до наукового керівника Батуринської археологічної експедиції при Чернігівському університеті Юрія Ситого за телефоном (46-2) 774-296 чи email: yurisytyi@gmail.com

Науковці щиро дякують українцям Канади та США за щедрі багаторічну підтримку історико-археологічних досліджень столиці козацької України та розуміння наукового, культурного і патріотичного значення цього проекту.

ПОСИЛАННЯ

1. Тексти чотирьох буклетів 2012-16 рр. розміщено на вебсайті Ліги Українців Канади (www.lucorg.com/rozkopki-vbatuynini_244.htm), а ілюстровані версії буклетів 2015 р. і 2016 р. у форматах ПДФ – на інтернет-сайті «Ім'я Івана Мазепи» (<http://www.mazepa.name/cms/wp-content/uploads/Booklet-15-Bat-13-14-b1.pdf>); [29](http://www.mazepa.name/cms/wp-content/uplo-</p></div><div data-bbox=)

- ads/Booklet-16-Bat-15-s.pdf). Див. також посилання 31.
2. Див. вебсайт «Ім'я Івана Мазепи»: <http://www.mazepa.name/tsikave-pro-pidlohy-mazepynskoho-palatsu-v-baturyni/>; <http://www.mazepa.name/zvit-pro-rozkopky-baturyna-u-2016-rotsi/>; <http://www.mazepa.name/en/excavations-at-baturyn-in-2016/>
3. Володимир Мезенцев, «Відійшов у вічність видатний археолог Чернігівщини д-р Володимир Коваленко», *Гомін України*, Рік LXVIII, № 42, Торонто, 8 листопада 2016 р., с. 6.
4. Володимир Коваленко, Юрій Ситий, «Батурич, відкритий археологами», *Батуричська старовина. Збірник наукових праць, присвячений 300-літтю Батуричської трагедії*, ред. Зенон Когут та ін. (Київ, 2008), с. 100-138; Володимир Коваленко, «До питання про час виникнення і першоназву Батурич», *Батуричська старовина: Збірник наукових праць*, ред. Наталія Реброва, вип. 4 (8), Чернігів, 2014, с. 7-12; Олександр Бондар, *Замки та фортеці Чернігово-Сіверщини в XV-XVIII ст.* (Київ, 2015), с. 20-26; Наталія Сасенко, «Планування та архітектурно-просторове вирішення оборонної лінії Батуричської фортеці», *Ніжинська старовина: Збірник регіональної історії та пам'яткознавства*, вип. 24 (27), Ніжин-Київ, 2017, с. 95-104.
5. Сергій Павленко, «Спалення Батурич у 1632 р.», *Батуричська старовина*, вип. 4, с. 18-19. Див. також посилання 7.
6. Ігор Кондратьєв, «Порівняльна характеристика замків Лівобережної України XVI-XVIII ст. (на прикладі Любеча та Батурич)», *Батуричська старовина. Збірник наукових праць, присвячений 300-літтю Батуричської трагедії*, с. 43-44.
7. Петро Кулаковський, *Чернігово-Сіверщина у складі Речі Посполитої, 1618-1648* (Київ, 2006), с. 106, 260, 277.
8. Олександр Оглоблін, *Гетьман Іван Мазепа та його доба*, 2 вид., ред. Любомир Винар (Нью-Йорк-Київ-Львів-Париж-Торонто, 2001), с. 256.
9. Михайло Цапенко, *Архитектура Левобережной Украины XVII-XVIII веков* (Москва, 1967), с. 60.
10. *Доба гетьмана Івана Мазепи в документах*, упорядник Сергій Павленко (Київ, 2007), с. 386.
11. Сергій Павленко, *Загибель Батурич 2 листопада 1708 р.* (Київ, 2007), с. 105; Владимир Артамонов та ін., *Вторжение шведской армии на Гетманщину в 1708 г.* (Санкт-Петербург, 2008), с. 71-72, 79.
12. Цапенко, *Архитектура Левобережной Украины*, с. 60, примітка 4.
13. *Історія Русів* (Київ, 1991), с. 261.
14. Там само, с. 262.
15. Борис Крупницький, *Гетьман Мазепа та його доба* (Київ, 2003), с. 172; Тетяна Таїрова-Яковлева, *Іван Мазепа і Російська імперія. Історія «зради»* (Київ, 2013), 366, примітка 1655.
16. Павленко, *Загибель Батурич*, с. 93-95. Див. також посилання 15.
17. *Короткий опис Малоросії (1340-1776)*, Київ, 2012, с. 7-9, 103, примітка 556, іл. 5; Жан-Бенуа Шерер, *Літопис Малоросії, або історія козаків-запорожців та козаків України, або Малоросії* (Київ, 1994). с. 272.
18. Павленко, *Загибель Батурич*, с. 120.
19. Олександр Коваленко, «До питання про типологію української державності за гетьманування К. Розумовського», *Батуричська старовина*, вип. 4, с. 49-51.
20. https://www.academia.edu/28539444/Омельчук_В._Киево-Печерська_лавра_у_політико-правовій_моделі_Гетьманату_за_правління_Кирила_Розумовського
21. Микола Терех, «Відбудова Батурич за часів гетьмана К. Розумовського», *Батуричська старовина*, вип. 4, с. 53-57.
22. Зенон Когут, *Російський централізм і українська автономія: Ліквідація Гетьманщини, 1760-ті – 1830-ті роки* (Київ, 1996); його ж, *Коріння ідентичности: Студії з ранньомодерної та модерної історії України* (Київ, 2004), с. 301-313; Zenon Kohut, *Making Ukraine: Studies on Political Culture, Historical Narrative, and Identity* (Edmonton and Toronto: CIUS Press, 2011).
23. <https://day.kyiv.ua/ru/article/istoriya-i-ya/chtobnavsegda-ima-ischezlo>
24. Юрій Ситий, Роман Луценко, Людмила Мироненко та ін., «Науковий звіт про археологічні дослідження в охоронних зонах Національного історико-культурного заповідника “Гетьманська столиця” в м. Батурич Бахмацького р-ну Чернігівської області у 2016 р.», див. Науковий архів Інституту археології НАН України у Києві за 2016, с. 50, 52.
25. Бондар, *Замки та фортеці Чернігово-Сіверщини*, с. 25.
26. Див. посилання 10.
27. Володимир Мезенцев, «Про стиль архітектури палацу І. Мазепи в Батурич за рисунком 1744 р. та археологічними даними», *Батуричська старовина. Збірник наукових праць, присвячений 300-літтю Ба-*

туринської трагедії (Київ, 2008), с. 216-235; його ж, «Декор палаців І. Мазепи в Батурині за матеріалами розкопок 2009 р.», *Сіверщина в історії України*, вип. 3 (Київ-Глухів, 2010), с. 151-163; його ж, «Західні, українські та російські прийоми в архітектурі й декорі палацу І. Мазепи в Батурині», *Сіверщина в історії України*, вип. 6 (Київ-Глухів, 2013), с. 220-234; його ж, «Дискусійні питання про розміри, архітектурний тип та аналогії палацу І. Мазепи на Гончарівці», *Сіверщина в історії України*, вип. 7 (Київ-Глухів, 2014), с. 26-38; його ж, «Мощення підлог палацу І. Мазепи у Батурині: комп'ютерні реконструкції та порівняльний аналіз», *Сіверщина в історії України*, вип. 8 (Київ-Глухів, 2015), с. 133-144; його ж, «Західні аналогії конструкцій підлог Мазепинового палацу в Батурині», *Сіверщина в історії України*, вип. 9 (Київ-Глухів, 2016), с. 196-210; Volodymyr Mezentsev, "Mazepa's Palace in Baturyn: Western and Ukrainian Baroque Architecture and Decoration", in *Poltava 1709: The Battle and the Myth*, ed. Serhii Plokhly (Cambridge, Mass., 2012), pp. 433-470; цю статтю видано також в *Harvard Ukrainian Studies*, Vol. 31, Nos. 1-4, 2009-2010, pp. 433-470; Volodymyr Mezentsev, "Excavating the Hetman Capital Baturyn in 2014-2015", *Ukrainian Echo*, Vol. 30, No. 4, Toronto, February 2, 2016, pp. 1-2.

28. Володимир Мезенцев, «Дискусійні питання про розміри, архітектурний тип та аналогії палацу І. Мазепи на Гончарівці», с. 27-36. Див. також посилання 27.

29. Віктор Вечерський, *Гетьманські столиці України* (Київ, 2008), с. 185-186. Див. також посилання 27.

30. Володимир Мезенцев, «Керамічні розетки з декору палацу І. Мазепи в Батурині: комп'ютерні реконструкції та київські аналогії», *Сіверщина в історії України*, вип. 10 (Глухів-Київ, 2017), с. 148-160.

31. Мезенцев, «Декор палаців І. Мазепи в Батурині за матеріалами розкопок 2009 р.», с. 155-156, рис. 5; Зенон Когут, Володимир Мезенцев, Володимир Коваленко, Юрій Ситий, *Історико-археологічні дослідження гетьманських резиденцій Батурина* (Торонто, 2011), с. 10, 13-14. Див. також посилання 36.

32. Дарія Фінадоріна, «Керамічні полив'яні розетки архітектурних пам'яток Верхньої лаври», *Лаврський альманах*, вип. 19 (Київ, 2007), с. 53-55, іл. 1-4.

33. Див. посилання 27, 30.

34. Фінадоріна, «Керамічні полив'яні розетки архітектурних пам'яток Верхньої лаври», с. 52-59.

35. Володимир Мезенцев щиро дякує дирекції Національного заповідника «Софія Київська» за дозвіл

обміряти й зфотографувати керамічні розетки, що зберігаються у його фондах, в 2005 р.

36. Юрій Ситий, Людмила Мироненко, «Декоративні кахлі з оздоблення нововиявленої споруди палацового комплексу Івана Мазепи на Гончарівці», *Сіверянський літопис*, № 4-5, Чернігів, 2010, с. 13.

37. Віктор Вечерський, *Втрачені об'єкти архітектурної спадщини України* (Київ, 2002), с. 69, 79.

38. Див. посилання 30.

39. Volodymyr Mezentsev, Yurii Sytyi, and Yurii Kovalenko, "Brief Report on the Archaeological Findings at Baturyn in 2016", *Сіверщина в історії України*, вип. 10 (Глухів-Київ, 2017), с. 44-45, Fig. 3.

40. Див., наприклад, Катерина Липа, Олекса Руденко, *Військо Богдана Хмельницького* (Київ, 2010), с. 15.

41. https://en.wikipedia.org/wiki/Charles_XII_of_Sweden

42. Денис Тоїчкін, «Українська козацька шабля XVII-XVIII ст.: морфологічні типи й осередки виробництва», *Військово-історичний альманах*, річник VII, число 2 (13), Київ, 2006, с. 121-123.

43. Martin Dimnik and Volodymyr Mezentsev, "Excavations at Baturyn in 2016", *Canadio-Byzantina*, No. 28, University of Ottawa, January 2017, p. 14 (https://www.academia.edu/31437525/Canadio-Byzantina_no.28_January_2017_). Див. також посилання 39.

44. Там само, pp. 14-15, Fig. 4.

45. Микола Терех, «Промисловість Батурина доби К. Розумовського (XVIII-XIX ст.)», *Батуринська старовина. Збірник наукових праць, присвячений 300-літтю Батуринської трагедії*, с. 401; *Історія українського мистецтва*, т. 3 (Київ, 1968), с. 326.

46. Mezentsev et al., "Brief Report on the Archaeological Findings at Baturyn in 2016", p. 46, Fig. 5; https://en.wikipedia.org/wiki/Meissen_porcelain.

47. Юрій Ситий, «Цвинтарі південно-східної околиці Батурина», *Церква – наука – суспільство: питання взаємодії*. Матеріали П'ятнадцятої Міжнародної наукової конференції (29 травня – 3 червня 2017 р.), Київ, 2017, с. 284-287.

На задній обкладинці: Зразки орнаментів малоформатних керамічних розеток шести типів з шістьма різновидами інших кольорів поливи, що прикрашали фасади палацу Мазепи у Батурині (перед 1700 р.). Гіпотетичні реконструкції В. Мезенцева та С. Дмитрієнка. Комп'ютерна графіка С. Дмитрієнка, 2017 р.

